



# NOTE TECHNIQUE

**N° Référence :** NT20050912 [0] DEV

**Objet :** Installation et démarrage de l'application Visiodent 7.3 en Centre de Santé Dentaire

**De :** Mickael VAUDEVIRE / Fred CESANO.

**Service :** Développement

**Date :** 12/09/2005

**Re :** -

Liste de diffusion	Responsable de la diffusion	A diffuser (OUI/NON)	Date
Direction		NON	
Administration		NON	
Commercial		NON	
Développement		OUI	
Service technique		OUI	
Après-vente		NON	
Distributeurs		NON	
Administrateurs CPAM		OUI	

## Résumé du contenu

Cette note technique est un manuel d'installation et d'aide au premier démarrage de l'application Visiodent 7.3 CPAM destiné aux administrateurs des CPAM.

Responsable tests / développements

Mickael VAUDEVIRE / Fred CESANO.



# ***Installation et démarrage de l'application Visiodent 7.3 en Centre de Santé Dentaire***

## **SOMMAIRE**

### ***Installation dans une configuration Pervasive Clients Serveur***

1. Installation de Visiodent sur le Serveur dédié.....	3
2. Installation de Visiodent sur le poste réseau.....	7
3. Installation du moteur de base de données Pervasive <b>Clients Serveur</b> .....	12
3.1 Poste Serveur .....	12
3.1.1 Installation de Pervasive.....	12
3.1.2 Paramétrage de Pervasive Partie Serveur .....	19
3.1.3 Paramétrage de Pervasive Partie Client.....	21
3.2 Poste Client.....	23
3.2.1 Installation de Pervasive.....	23
3.2.2 Paramétrage de Pervasive Partie Client.....	29

### ***Installation dans une configuration Pervasive Workstation***

1. Installation du moteur de base de données Pervasive Workstation .....	31
2. Installation de Visiodent sur le Serveur.....	32
3. Installation du Visiodent sur le Client .....	37
4. Erreurs Pervasive : 116.....	41

### ***Premier démarrage de l'application Visiodent***

1. Démarrage et paramétrage de Visiodent .....	43
2. Paramétrage du numéro de poste.....	43
3. Paramétrage du cabinet (clinique).....	43
4. Paramétrage des praticiens.....	44
5. Paramétrage des utilisateurs.....	46
6. Paramétrage de la comptabilité.....	46
7. Paramétrage des actes (et des familles d'actes) .....	47
8. Paramétrage du module de télétransmission.....	47
9. Accéder à l'aide en ligne.....	49

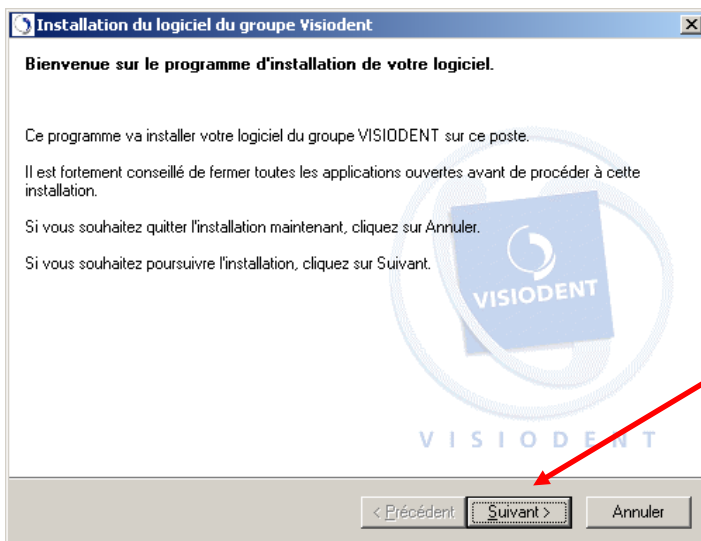


## Installation dans une configuration Pervasive Clients Serveur

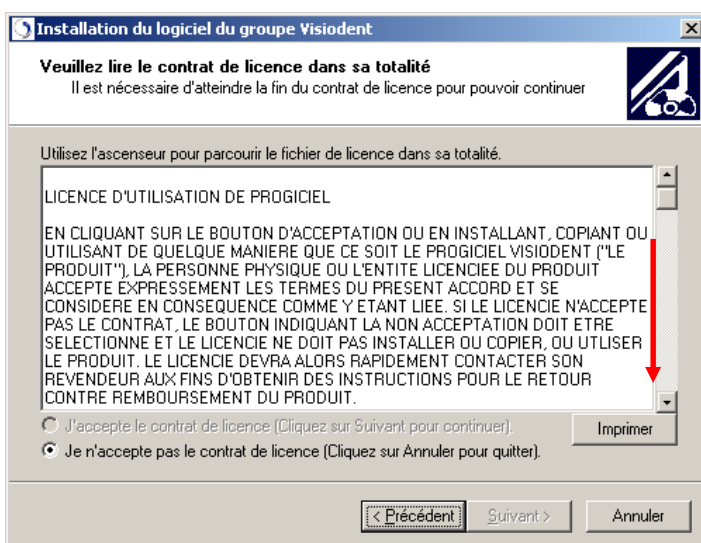
### 1. Installation de Visiodent sur le Serveur dédié

• Avant de démarrer l'installation, vérifier impérativement que votre code d'activation corresponde à la version **Clients Serveur** (option qui se trouve dans votre code d'activation).

• Insérer le cd rom de Visiodent 7.3 CPAM dans votre lecteur de CD/DVD, penser à vous munir de vos codes d'activation au préalable. Si votre ordinateur supporte l'exécution automatique, l'écran d'installation apparaîtra automatiquement après une dizaine de secondes. Dans le cas contraire, utilisez le Poste de travail pour démarrer la procédure d'installation.



Cliquer sur  
« **Suivant** »



Veuillez lire le contrat  
de licence en faisant  
défiler l'ascenseur  
jusqu'au bas du texte.



**Installation du logiciel du groupe Visiodent**

**Veillez lire le contrat de licence dans sa totalité**  
Il est nécessaire d'atteindre la fin du contrat de licence pour pouvoir continuer

Utilisez l'ascenseur pour parcourir le fichier de licence dans sa totalité.

exclusive du Tribunal de Commerce dans le ressort duquel se trouve le siège social de VISIODENT.

Rappel concernant la CNIL :  
La loi du 6 janvier 1978 oblige toute personne créant un traitement automatisé d'informations nominatives (par exemple utilisant un micro ordinateur et un logiciel comportant un fichier patients) à effectuer une déclaration auprès de la CNIL.  
Il est rappelé que la RESPONSABILITE PENALE incombe au Licencié.

Le Licencié doit demander un dossier à la CNIL : 21, rue Saint Guillaume - 75340 PARIS CX 7 (Tél : 01 53 73 22 22, Fax : 01 53 73 22 00 et informations sur le site internet : www.cnil.fr ou par Minitel : 3615 CNIL) ou à la CHAMBRE DU COMMERCE & D'INDUSTRIE de votre département.

☒ J'accepte le contrat de licence (Cliquez sur Suivant pour continuer)

☐ Je n'accepte pas le contrat de licence (Cliquez sur Annuler pour quitter).

Imprimer

< Précédent **Suivant** > Annuler

Cliquer sur  
« **J'accepte** »  
et  
« **Suivant** »

**Installation du logiciel du groupe Visiodent**

**Choix du type d'installation**  
Veillez choisir le type d'installation désiré en fonction de l'utilisation de ce poste

**Si vous êtes en monoposte**  
Si votre cabinet ne dispose que d'un seul poste, sélectionnez cette option.

☐ Installation monoposte

**Si vous êtes en réseau**  
Dans le cas d'une installation sur plusieurs postes en réseau, installez d'abord le serveur.  
Puis, installez chacun des autres postes, en sélectionnant 'Installation client réseau'

☐ Installation serveur

☒ Installation serveur dédié

☐ Installation client réseau

**Personnalisation de l'installation**  
☒ Personnaliser l'installation

Cliquez sur Suivant pour poursuivre l'installation.


< Précédent **Suivant** > Annuler

Cliquer sur  
« **Installation  
serveur dédié** »  
et sur  
« **Personnaliser  
l'installation** »  
puis sur « **Suivant** »

**Installation du logiciel du groupe Visiodent**

**Veillez saisir la clef d'activation du logiciel**  
Cette clef d'activation vous a été fournie avec le présent logiciel

La clef d'activation du logiciel Visiodent qui vous a été fournie, est composée d'une série de six codes de six caractères chacun, séparés par des traits d'union.  
Veillez saisir chacun de ces codes dans les six cases ci-dessous.

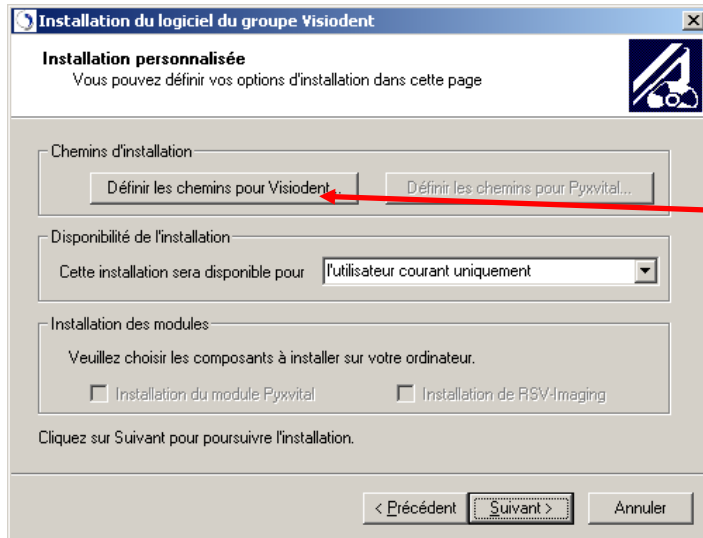


-  -  -  -  -

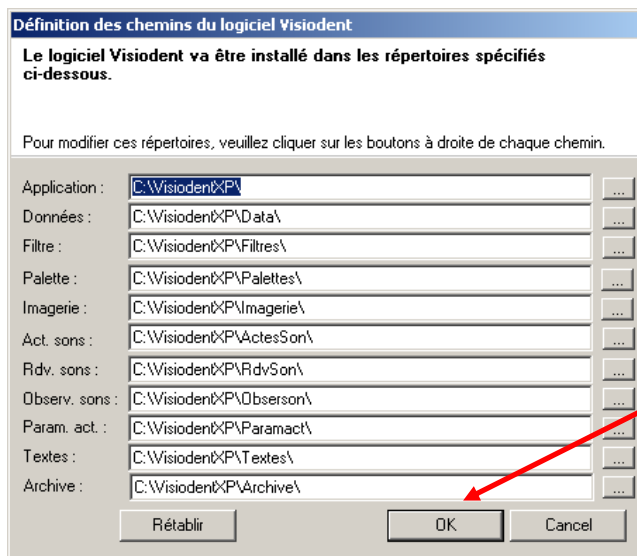
Une fois la clef saisie, cliquez sur Suivant pour continuer.

< Précédent **Suivant** > Annuler

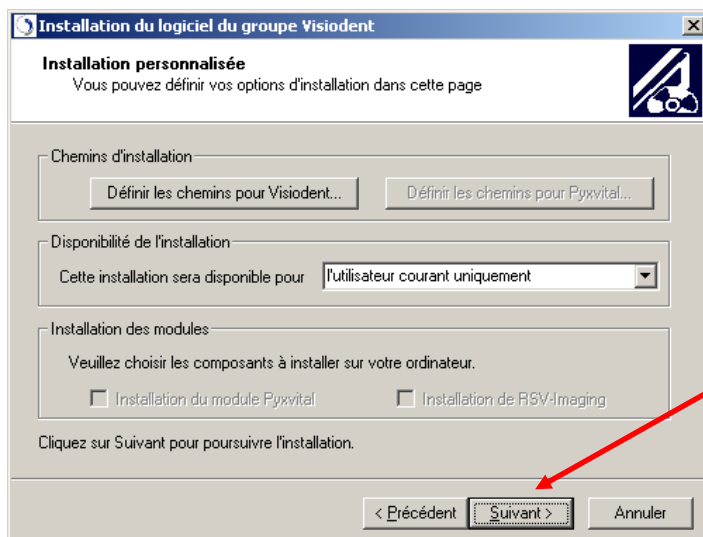
Saisir vos codes  
d'activation et cliquer  
sur « **Suivant** »



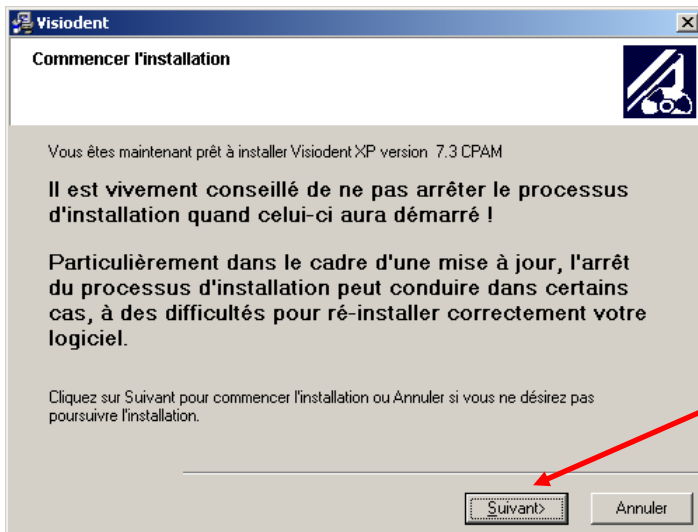
Pour modifier les chemins d'installation cliquer sur « **Définir les chemins pour Visiodent** » la fenêtre ci-dessous apparaît :



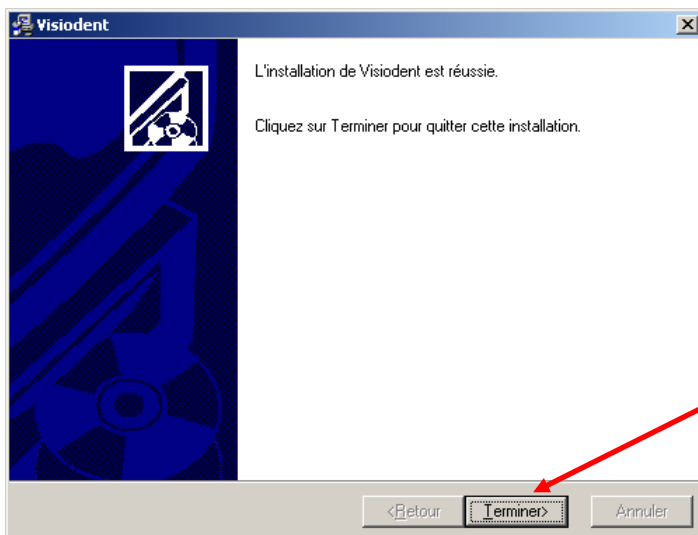
Dans cette fenêtre nous allons pouvoir changer les chemins d'installation. Cliquer sur « **OK** » pour valider les changements.



Aucunes autres options ne sont disponibles en mode Client Serveur. Cliquer sur « **Suivant** »



Cliquer sur  
« **Suivant** »



Cliquer sur  
« **Terminer** »

- En installation serveur dédié le fichier « ~pvsw~.loc » est créé automatiquement avec le nom du poste dans le répertoire VisiodentXP\DATA.
- Maintenant veuillez partager votre répertoire VisiodentXP en accès complet aux utilisateurs souhaités (partage et sécurité).
- Pour terminer l'installation, il suffit de se rendre dans le répertoire de l'application et lancer le fichier « Bt6Cleaner » (s'il existe) puis de supprimer le fichier « Bt7Licencemng.exe » (s'il existe). L'application Bt6Cleaner permet de supprimer toute trace de Btrieve 6, la précédente version du moteur de base de données. Quant à Bt7Licencemng, il s'agit du gestionnaire de licences Pervasive Workstation (inutile si l'on installe Pervasive Client Serveur).

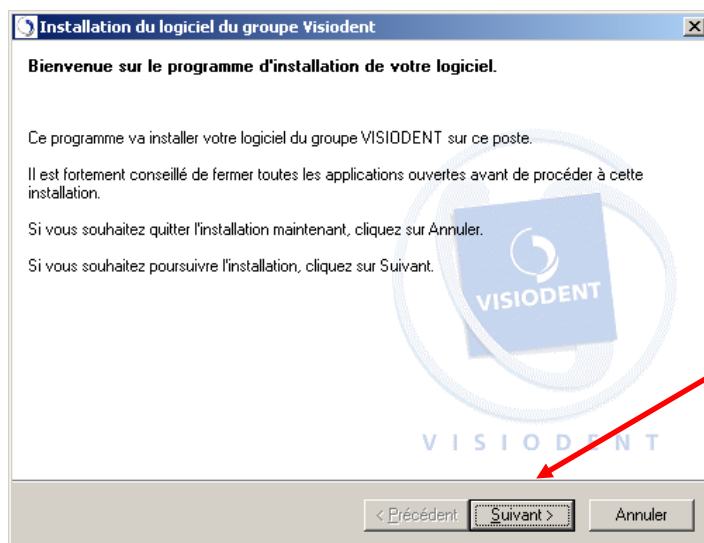
[Sommaire](#)



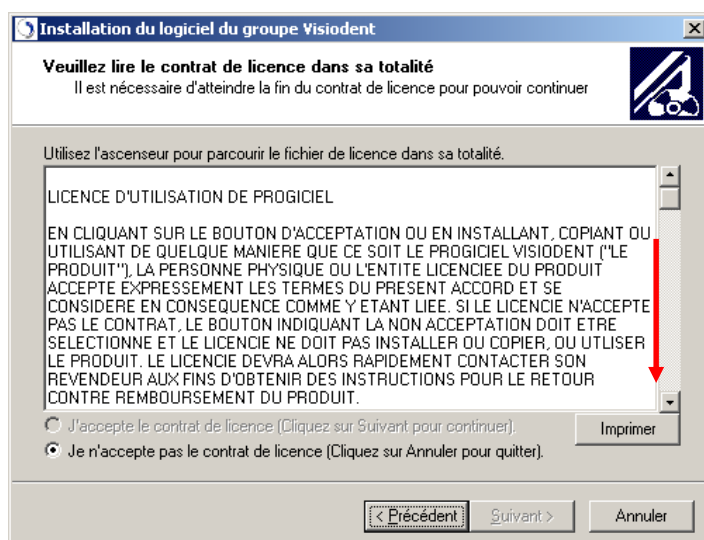
## 2. Installation de Visiodent sur le poste réseau

- Avant de commencer l'installation du logiciel Visiodent 7.3 CPAM, veuillez créer votre lecteur réseau. Ce lecteur correspond au répertoire partagé du serveur qui devra être impérativement visible de l'ensemble des postes sur lesquels sera installé l'application Visiodent.

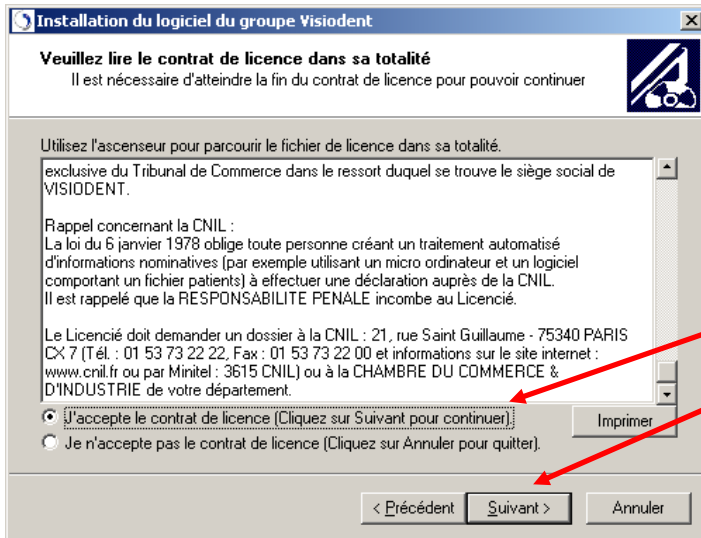
Insérer le cd rom de Visiodent 7.3 CPAM dans votre lecteur de CD/DVD. Si votre ordinateur supporte l'exécution automatique, l'écran d'installation apparaît automatiquement après une dizaine de secondes. Dans le cas contraire, utilisez le Poste de travail pour démarrer la procédure d'installation.



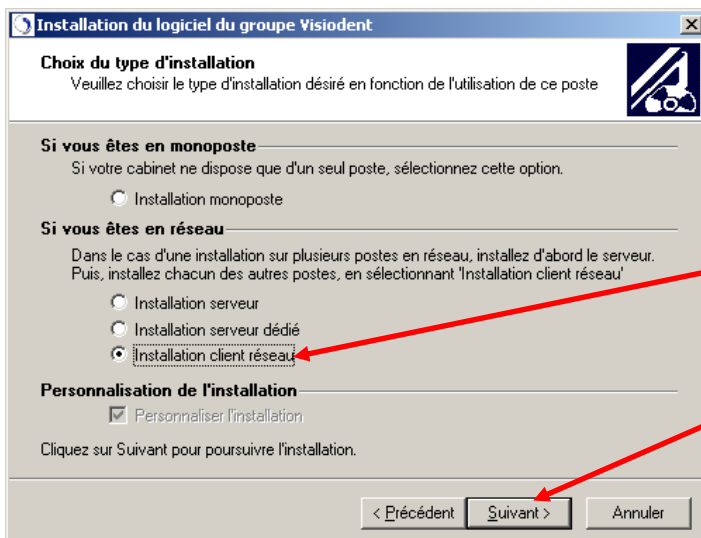
Cliquez sur  
« **Suivant** »



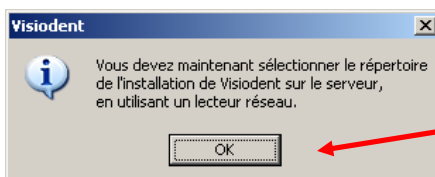
Veuillez lire le contrat  
de licence en faisant  
défiler l'ascenseur  
jusqu'au bas du texte.



Cliquer sur  
« **J'accepte** »  
et  
« **Suivant** »

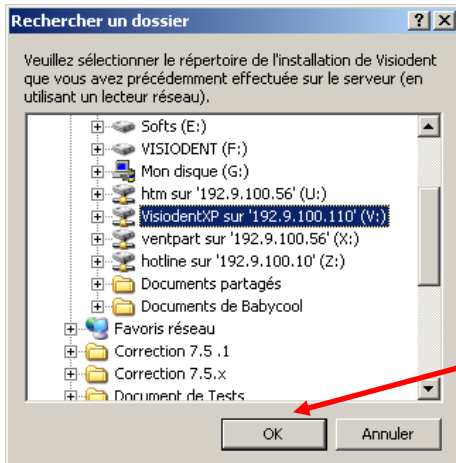


Cliquer sur  
« **Installation client réseau** »  
et  
« **Suivant** »

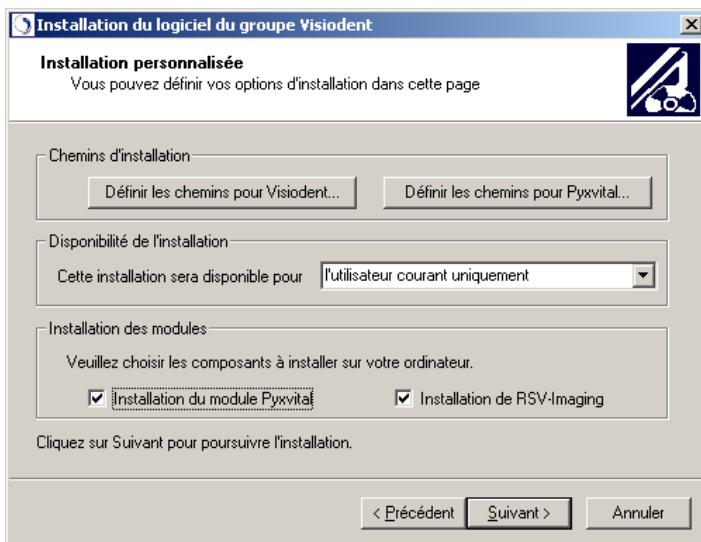


Cliquer sur  
« **OK** »



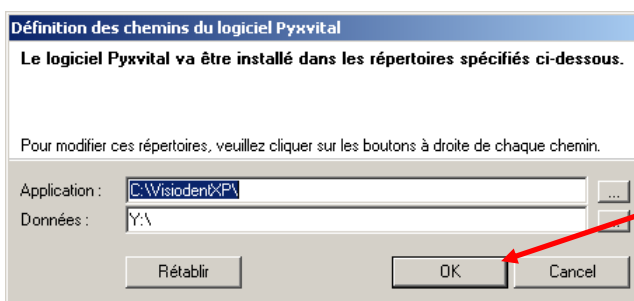


Sélectionner votre lecteur réseau et cliquer sur « **OK** »



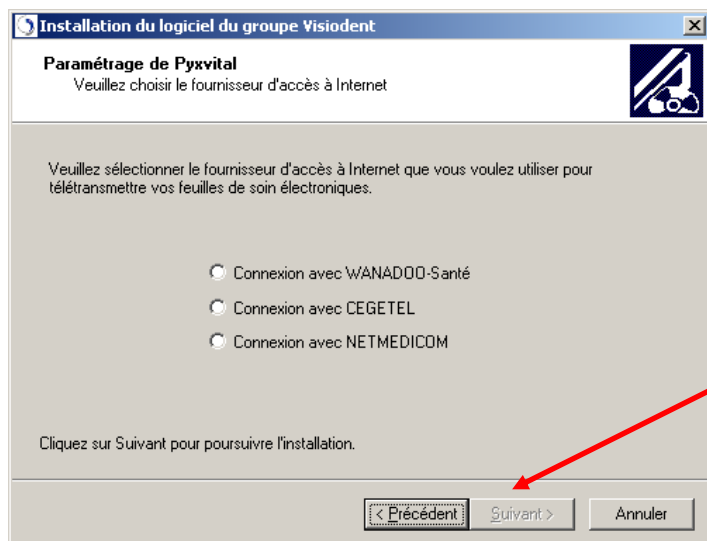
Dans cette fenêtre sont affichés les options d'installation à sélectionner :

▪ Si vous ne souhaitez pas installer le module de télétransmission « Pyxvital » ou le module d'imagerie « Rsv Imaging », il suffit de décocher les cases. (ces modules peuvent être installés en fonction de l'équipement des postes)

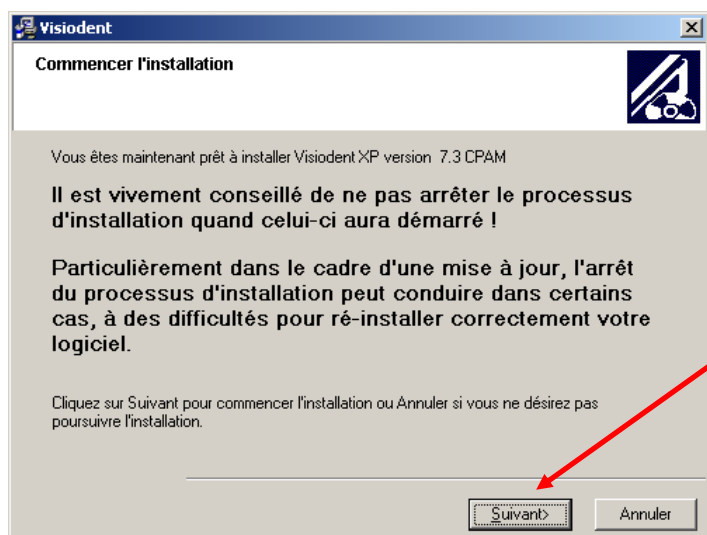


« **Définir les chemins pour Pyxvital** »  
L'application doit rester en **local** et le chemin des données doit pointer sur votre lecteur réseau. Cliquer sur « **Ok** » pour valider votre choix.

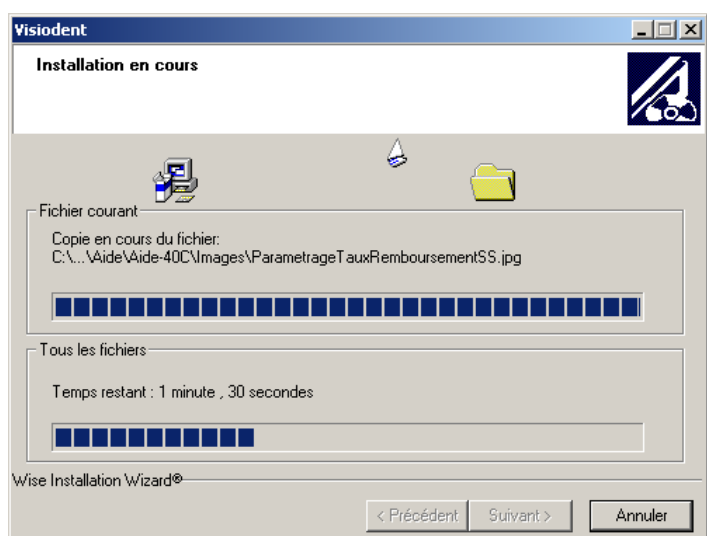
Cliquer sur « **Suivant** » pour continuer votre installation.



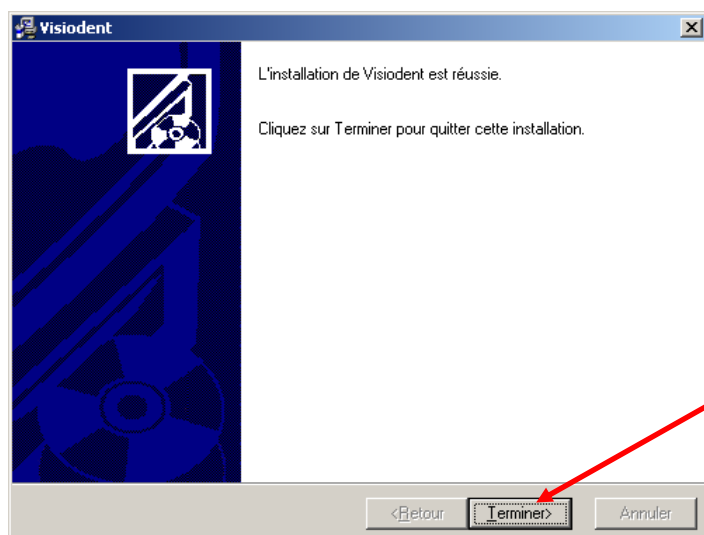
Si vous avez sélectionné « Pyxvital » la fenêtre ci-contre apparaît :  
Veuillez sélectionner votre fournisseur d'accès et cliquer sur « **Suivant** »



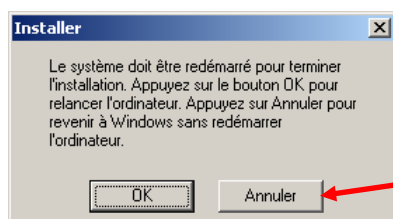
Cliquer sur « **Suivant** »



Veuillez patienter



Cliquer sur  
« **Terminer** »



Si cette fenêtre apparaît  
cliquer sur « **Annuler** »

- Pour terminer l'installation, il suffit de se rendre dans le répertoire de l'application et lancer le fichier « Bt6Cleaner » (s'il existe) puis de supprimer le fichier « Bt7Licencemng.exe » (s'il existe). L'application Bt6Cleaner permet de supprimer toute trace de Btrieve 6, la précédente version du moteur de base de données. Quant à Bt7Licencemng, il s'agit du gestionnaire de licences Pervasive Workstation (inutile si l'on installe Pervasive Client Serveur).

[Sommaire](#)

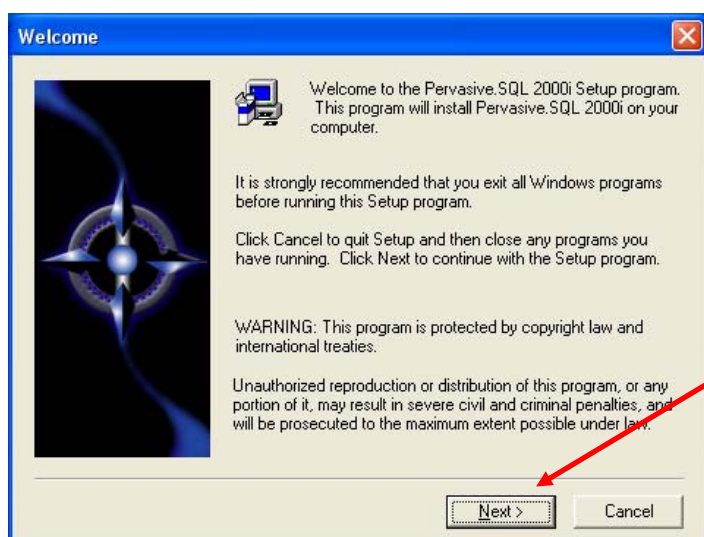


## **Installation du moteur de base de données Pervasive Clients Serveur.**

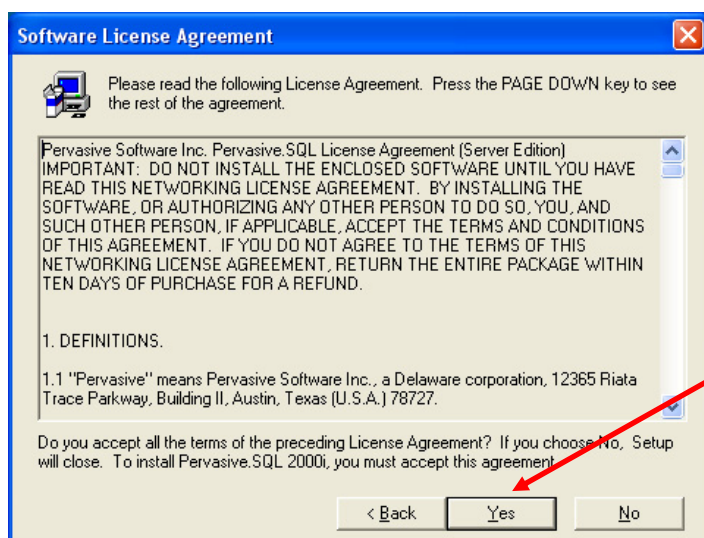
### **3.1 Poste Serveur**

#### **3.1.1 Installation de Pervasive**

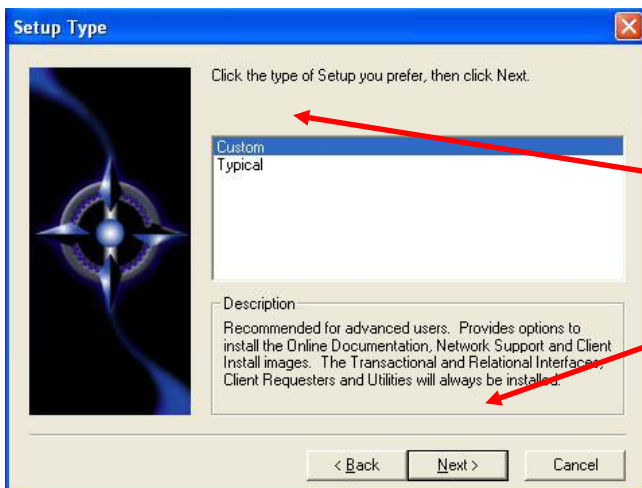
- Insérer le cd rom de Pervasive **Client Serveur** et lancer le « Setup.exe », la fenêtre suivante apparaît :



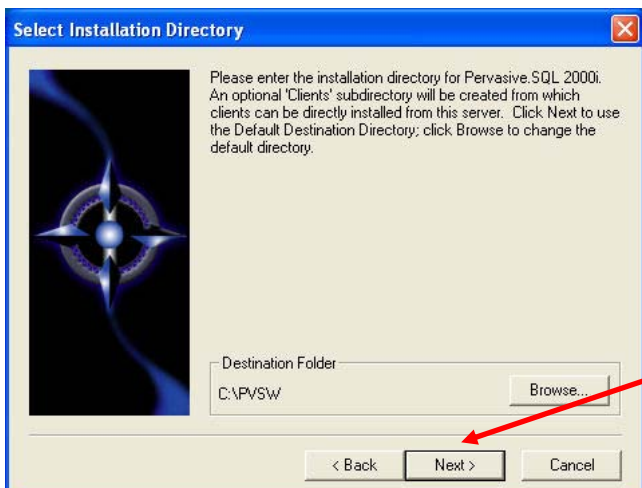
Cliquer sur  
« **Next** »



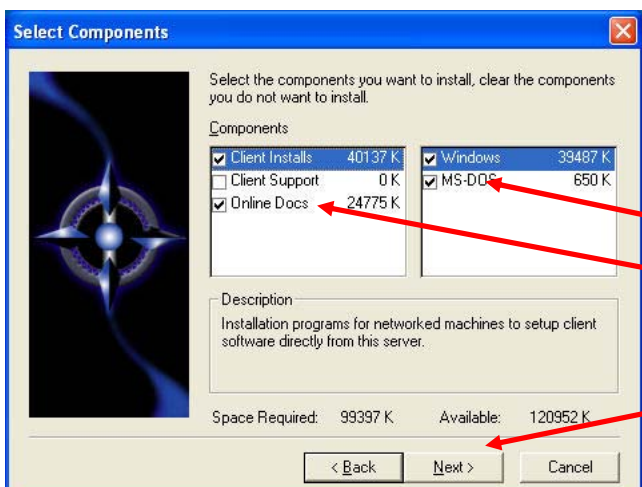
Lire le contrat de  
licence et cliquer sur  
« **Yes** »



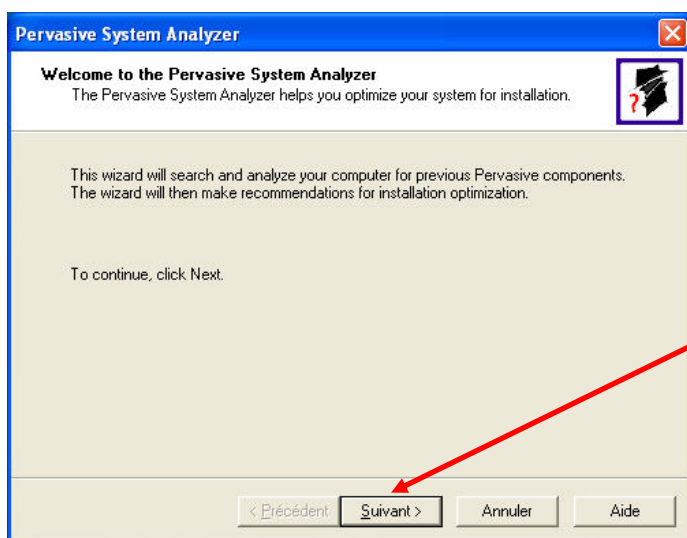
Sélectionner  
« **Custom** » et cliquer  
sur « **Next** »



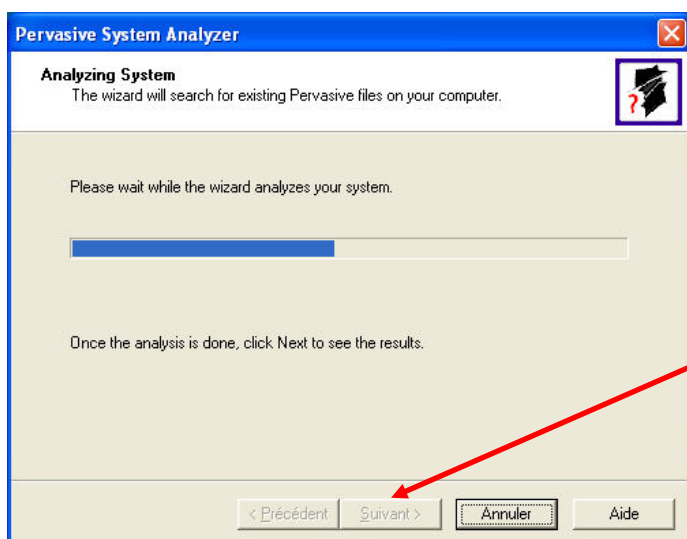
Cliquer sur « **Next** »



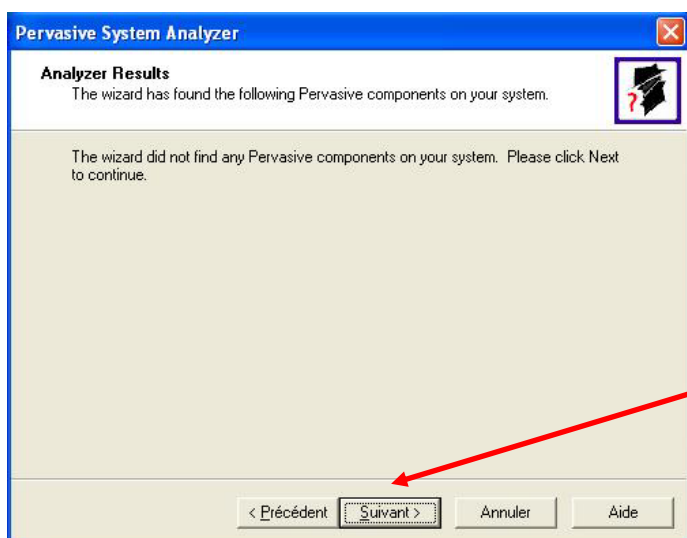
Il faut décocher  
« **Online Docs** » &  
« **MS-DOS** »  
Cliquer sur « **Next** »



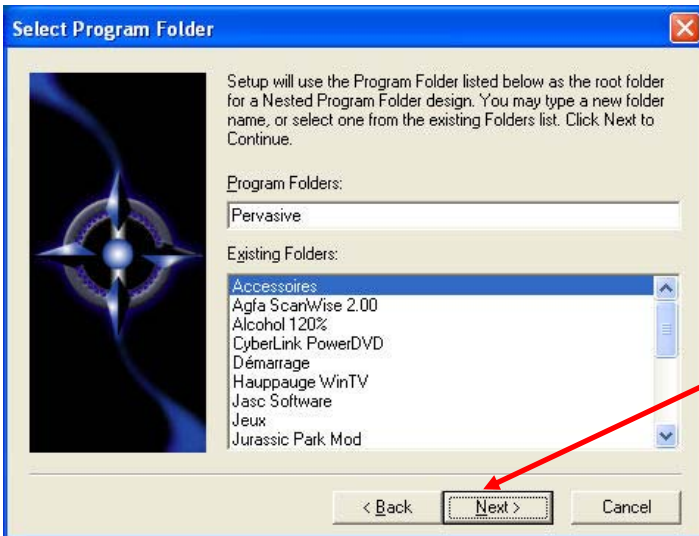
Cliquer sur  
« **Suivant** » pour  
lancer l'analyseur de  
Système



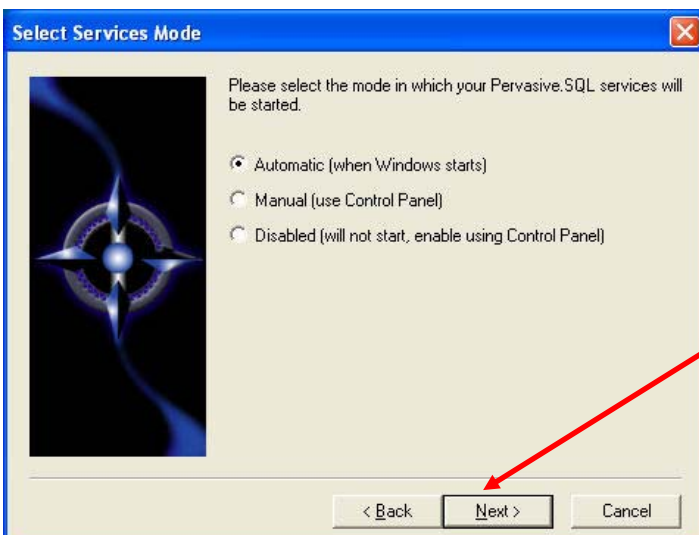
L'analyse est terminée  
cliquer sur « **Suivant** »



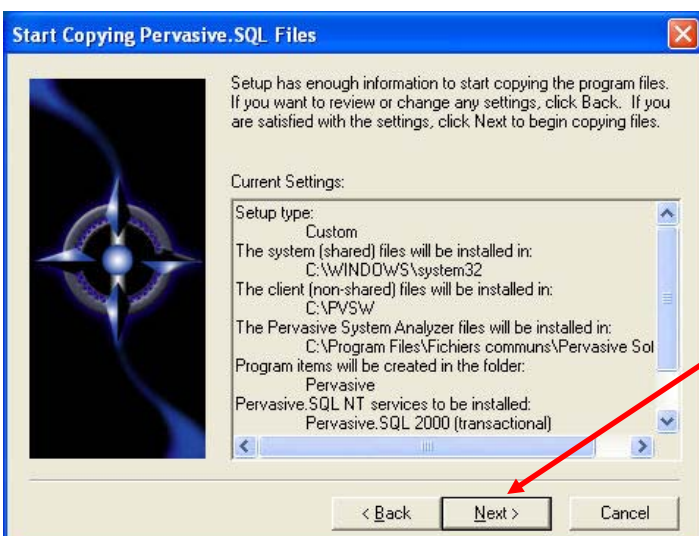
Pervasive n'a pas été  
trouvé. Cliquer sur  
« **Suivant** »



Cliquer sur « **Next** »

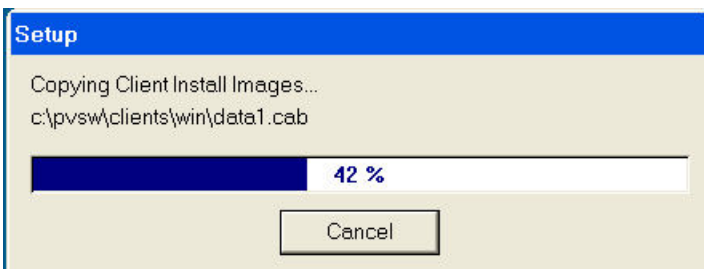


Laisser « **Automatic** »  
coché pour un démarrage  
des services au  
démarrage de Windows,  
cliquer sur « **Next** »

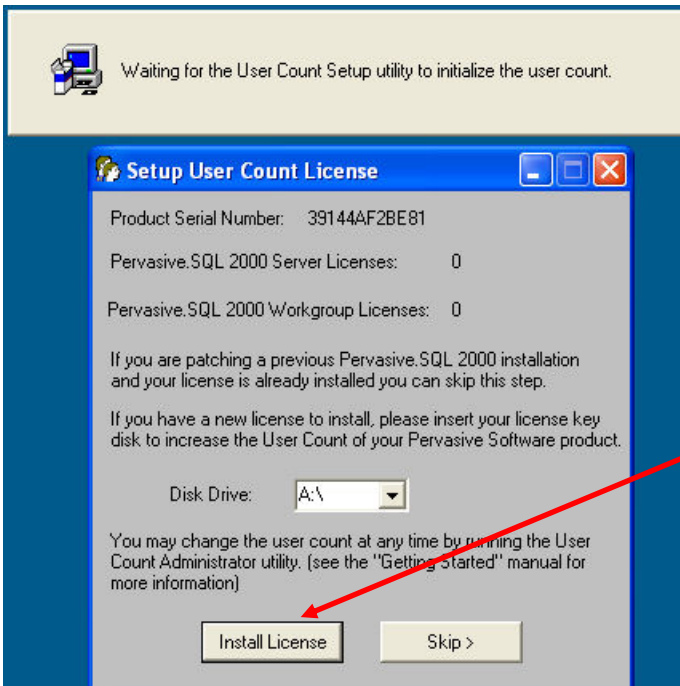


Ceci est le récapitulatif du  
paramétrage si cela est  
conforme, Cliquez sur  
« **Next** »

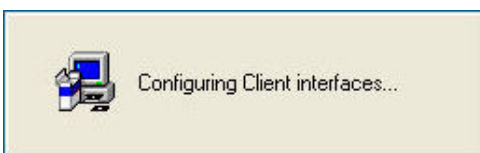




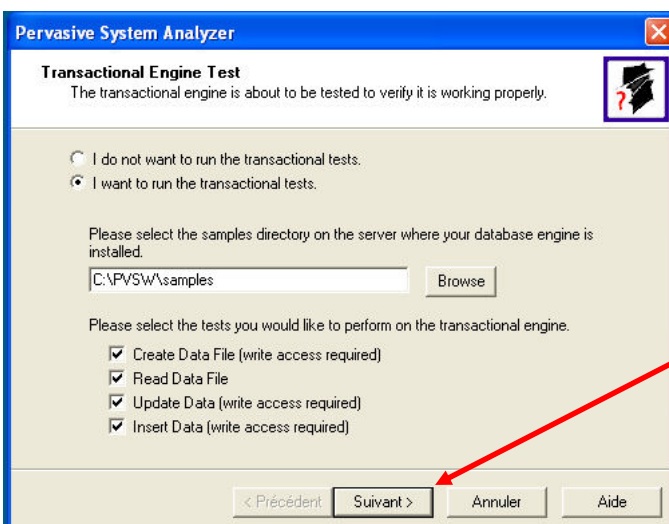
Veuillez Patienter



Il s'agit de l'enregistrement du nombre de licences Pervasive. Insérer la **disquette** qui vous a été fournie avec votre cd rom puis cliquer sur « **Install License** »

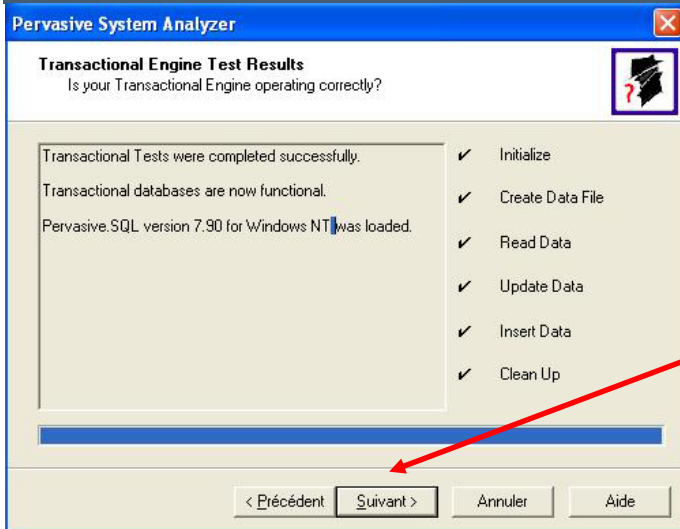


Veuillez Patienter

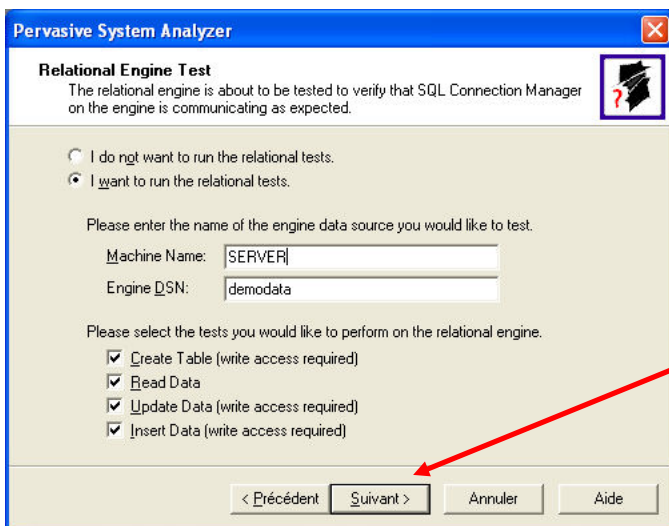


Il s'agit du lancement des Tests Transactional. Ils servent à vérifier le bon fonctionnement du moteur de base de données. Cliquer sur « **Suivant** »

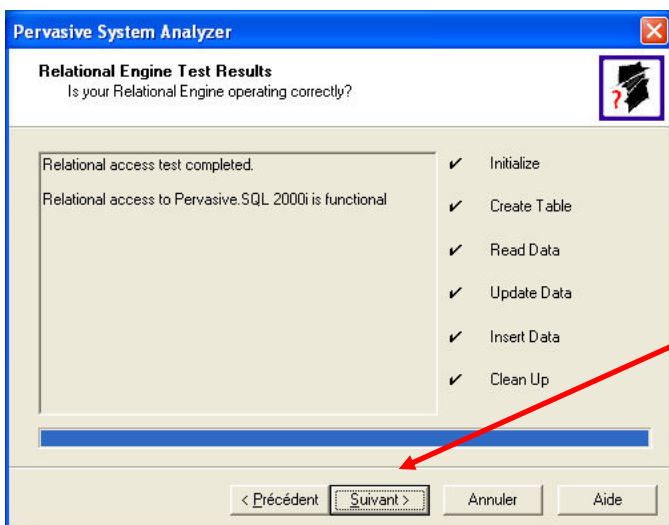




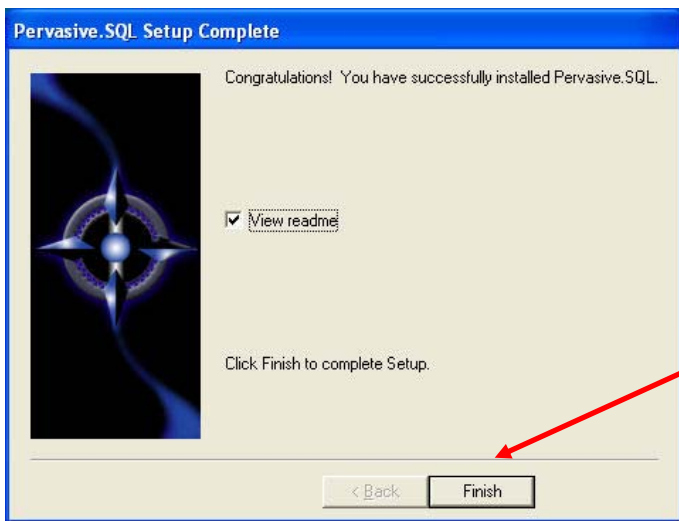
Progression des tests.  
Une fois terminés, cliquer  
sur « **Suivant** »



La fenêtre des " Tests  
relationnel " apparaît : Il  
s'agit du test de  
communication du moteur  
de bases de données.  
Cliquez sur « **Suivant** »



Progression des tests  
une fois terminés cliquer  
sur « **Suivant** »



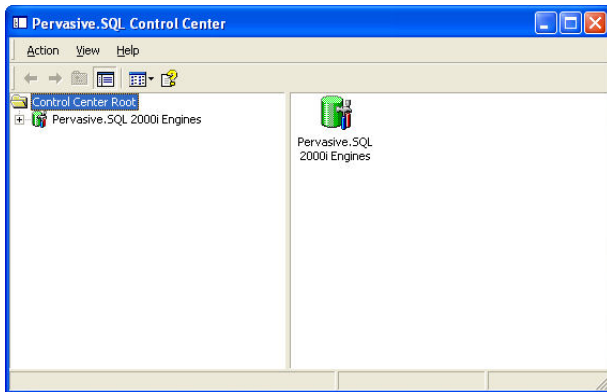
Cliquer sur « Finish »

[Sommaire](#)

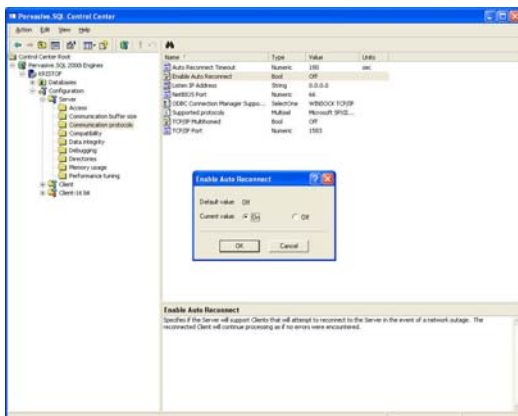


### 3.1.2 Paramétrage de Pervasive Partie Serveur

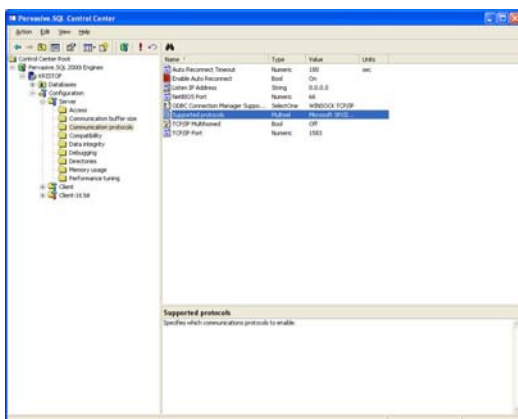
Démarrez l'application «Menu "Demarrer" → Pervasive → PervasiveControlCenter ». La fenêtre suivante apparaît :



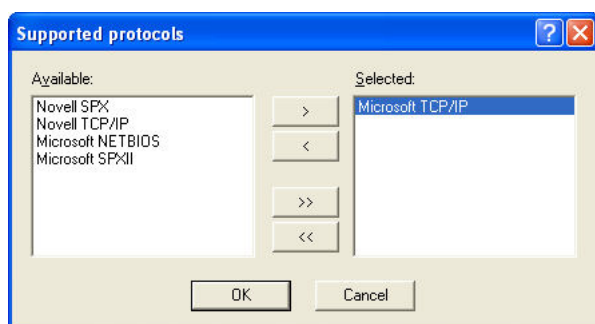
Ouvrir la clé « Pervasive.SQL 2000i  
Engines\Serveur\Configuration  
\Server\Communication protocol



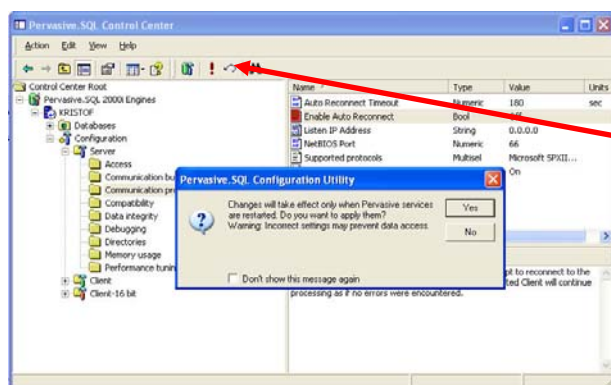
Cliquer sur « **Enable  
Auto Reconnect** » et  
mettre la valeur sur  
« **On** » puis cliquer sur  
« **OK** »



Cliquer deux fois sur  
« **Supported Protocol** »



Vous ne devez laisser que le Protocole « **Microsoft TCP/IP** » sur la partie de droite puis valider sur « **OK** »



Ensuite valider toutes ces nouvelles options pour cela cliquer sur " ! " (point d'exclamation) qui se trouve sur la barre des Taches comme indiqué sur la fenêtre ci-contre et cliquer sur « **YES** »

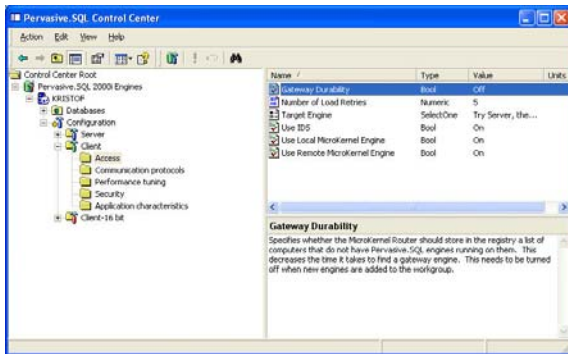
• Le paramétrage des options de la partie Serveur est terminé. Nous allons passer aux paramétrages des options Client **mais toujours sur le poste Serveur**.

[Sommaire](#)

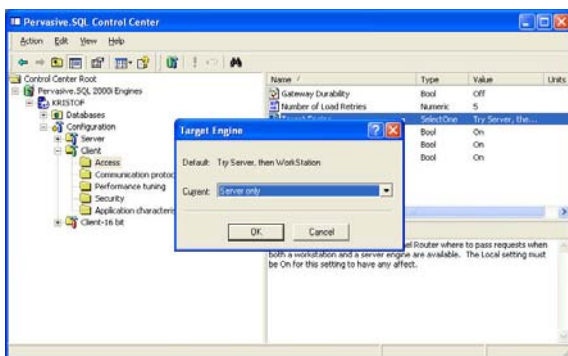


### 3.1.3 Paramétrage de Pervasive Partie Client

Il faut maintenant ouvrir le sous répertoire « **Client** » et « **Access** » :

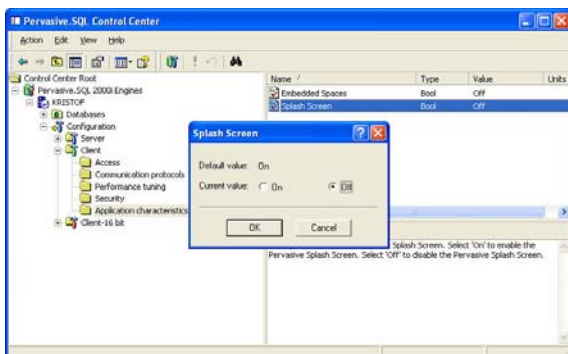


Cliquer deux fois sur  
« **Gateway Durability** »  
et dans « **current  
value** » cocher « **On** »  
puis valider sur « **OK** »



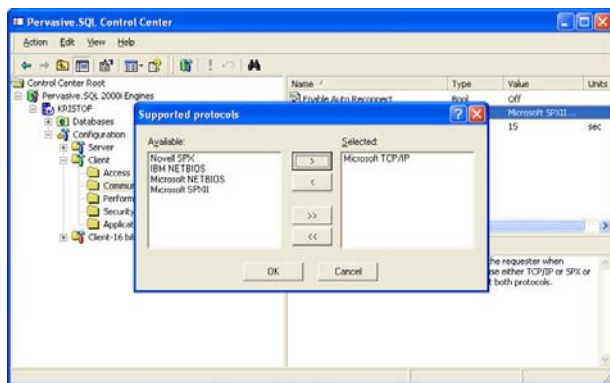
Cliquer deux fois sur  
« **Target Engine** » et  
sélectionner « **Server  
only** » dans « **Current** »  
puis valider sur « **Ok** »

Ouvrez maintenant le répertoire « **Application characteristics** » :

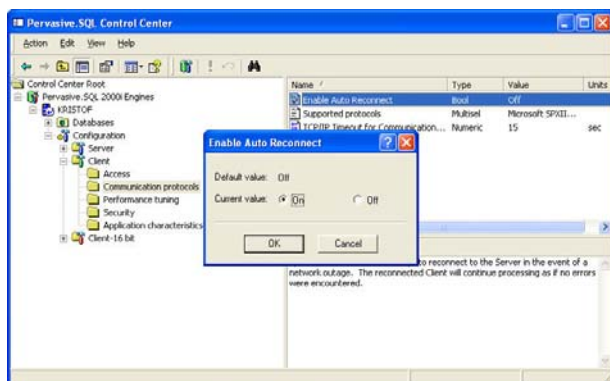


Cliquer deux fois sur  
« **Splash Screen** » et  
sélectionner « **Off** » puis  
valider sur « **OK** »

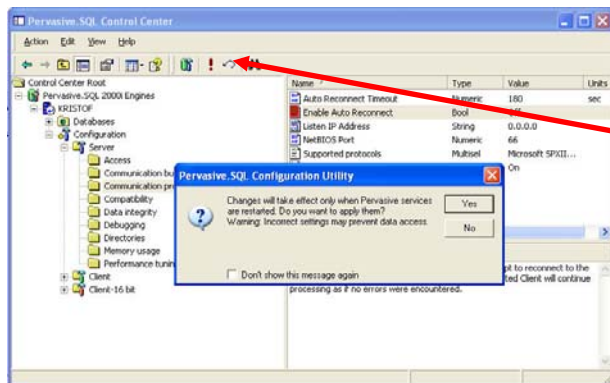
Ouvrez maintenant le répertoire « **Communication protocols** » :



Vous ne devez laisser que le Protocole « **Microsoft TCP/IP** » sur la partie de droite puis valider sur « **OK** »



Cliquer deux fois sur « **Enable auto reconnect** » et sélectionner « **On** » dans « **Current value** » puis valider sur « **OK** »



Ensuite valider toutes ces nouvelles options pour cela cliquer sur " !" (point d'exclamation) qui se trouve sur la barre des Taches comme indiqué sur la fenêtre ci-contre et cliquer sur « **YES** »

- Le paramétrage des options de la partie Clients est terminé.
- Il faut partager aussi le répertoire " **PVSW** " qui se trouve généralement à la racine du disque C:\ (ou selon votre répertoire d'installation de Pervasive) en accès complet et à tous les utilisateurs
- Il faut vérifier également que les services Pervasive Transactionnel et Relationnel soient lancés. Pour cela aller dans Panneau de configuration \Services\pervasive SQL 2000 (transactionnel) arrêter le et relancer le. Faites de même pour le service (Relationnel).
- Redémarrer votre ordinateur pour conclure l'installation.

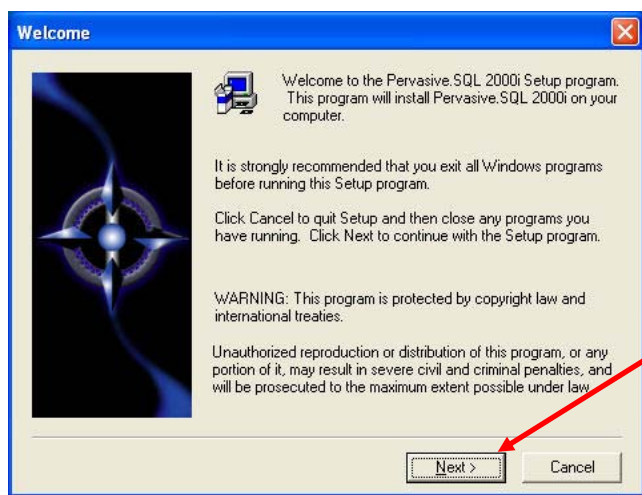
[Sommaire](#)



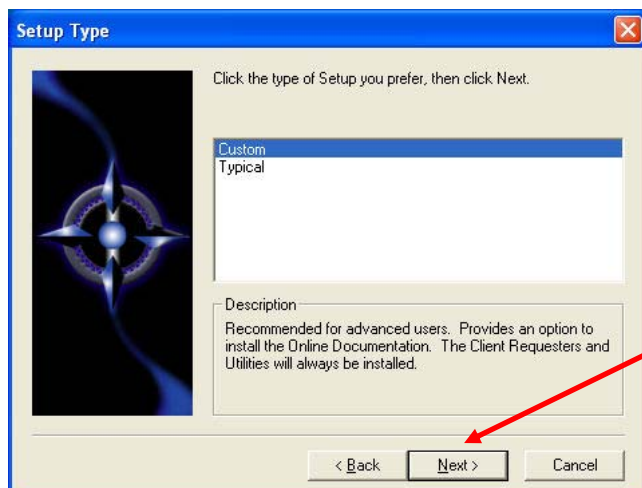
## 3.2 Poste Client

### 3.2.1 Installation de Pervasive

Connecter vous sur votre serveur et apparaît normalement le répertoire « **Pvsw** » que nous avons partagé. Aller ensuite dans le répertoire Clients\Win et lancer le « **Setup.exe** » la fenêtre suivante apparaît :

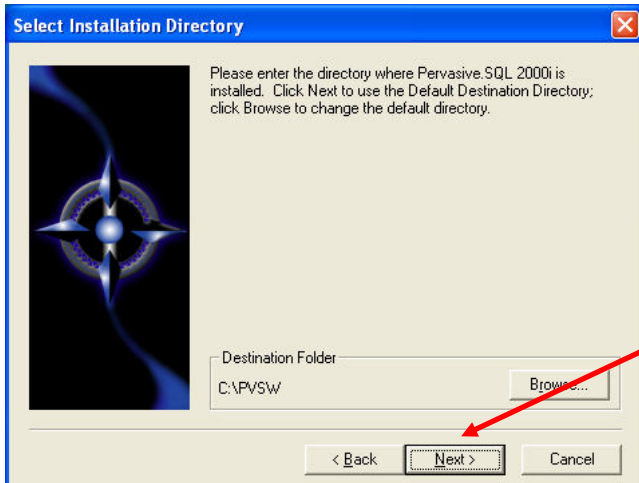


Cliquer sur « **Next** »

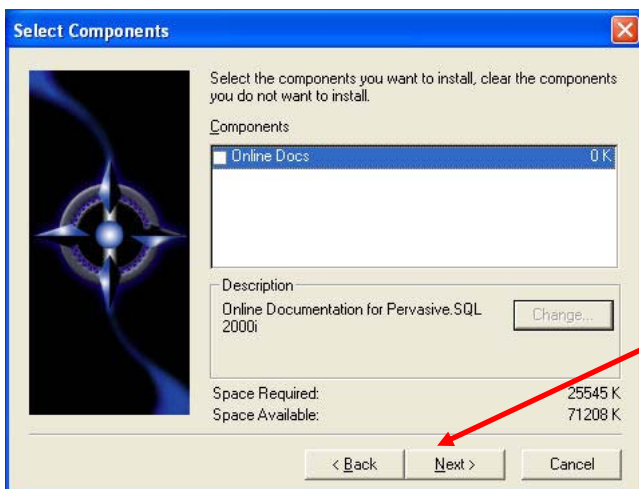


Sélectionner « **Custom** »  
et cliquer sur « **Next** »

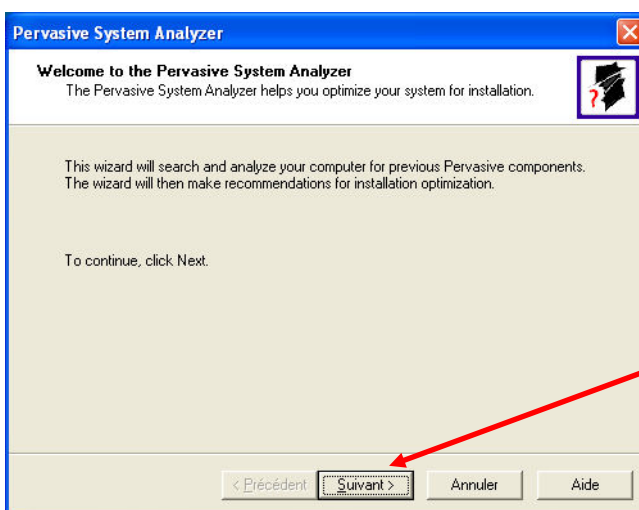




Cliquer « **Next** »

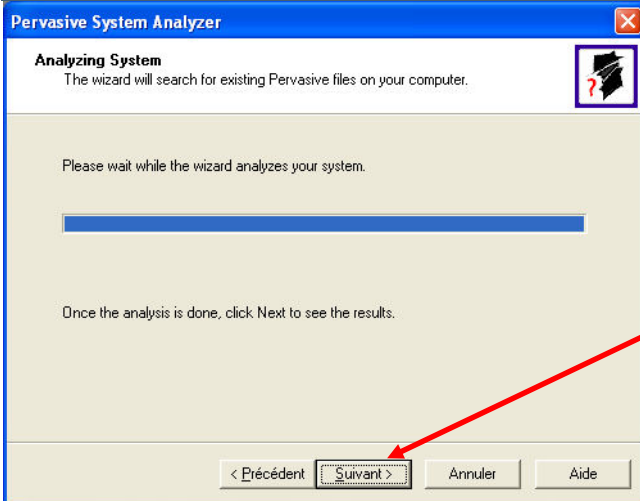


Décocher « **Online Docs** »  
et cliquer sur « **Next** »

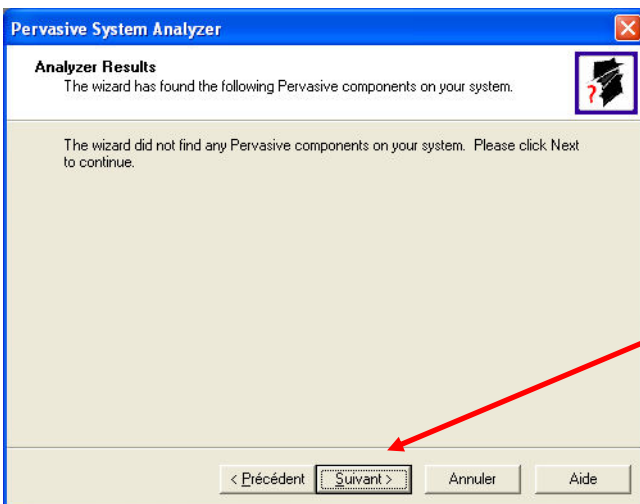


L'analyse du système va  
débuter cliquer sur  
« **Suivant** »

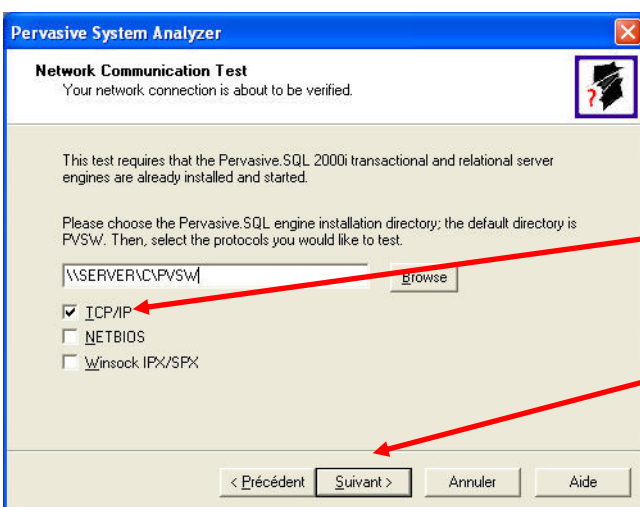




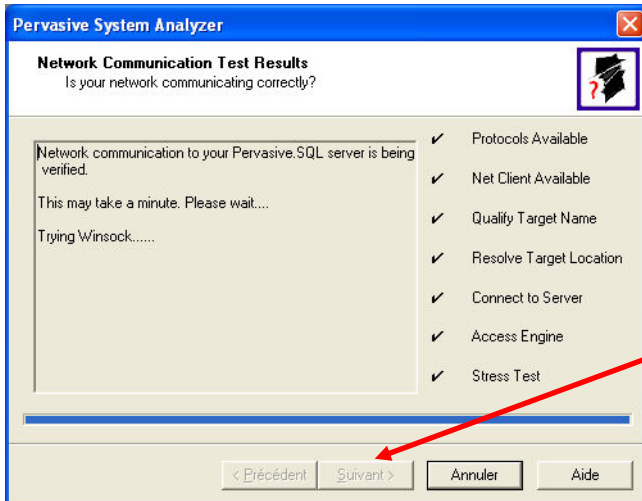
L'analyse est terminée,  
cliquer sur « **Suivant** »



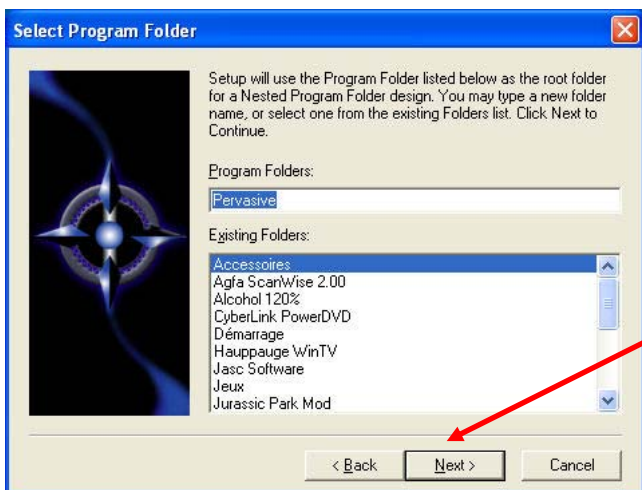
L'installateur n'a pas trouvé de  
composants de Pervasive sur  
ce poste. Cliquer sur  
« **Suivant** »



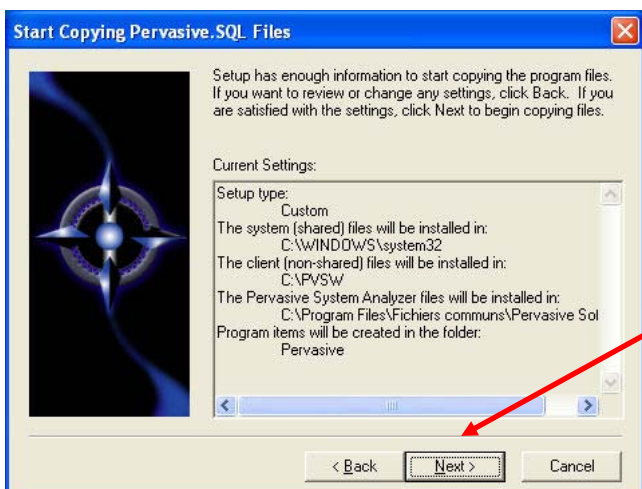
Contrôler que le chemin  
pointe bien sur « **Pvsw** » du  
serveur. Cocher uniquement  
**TCP/IP** et cliquer sur  
« **Suivant** »



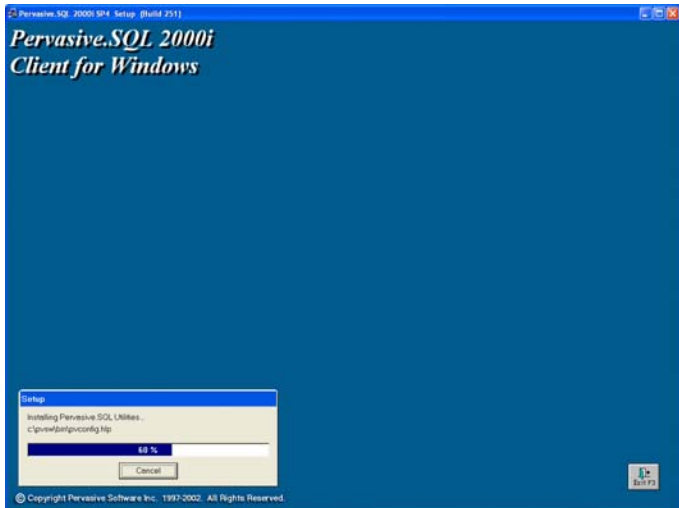
L'analyse est terminée,  
Cliquer sur « **Suivant** »  
**Attention si un des tests  
a échoué veuillez  
contrôler votre réseau ou  
autorisations**



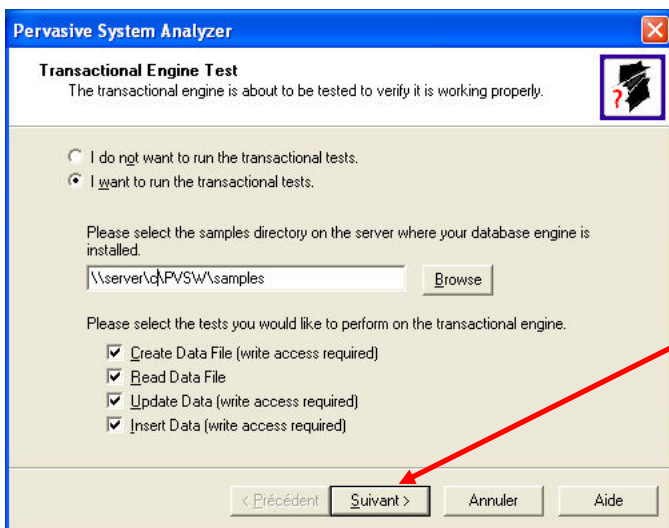
Cliquer sur « **Next** »



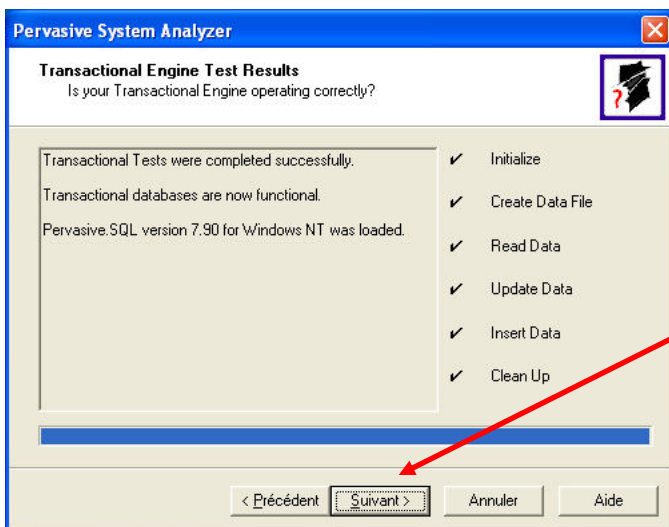
La fenêtre de visualisation  
des paramètres apparaît, si  
cela est correct cliquer sur  
« **Next** » sinon cliquer sur  
« **Back** »



Veuillez Patienter



Le début des tests Transactionnel va commencer : cliquer sur « **Suivant** »



L'analyse est terminée, Cliquer sur « **Suivant** »  
**Attention si un des tests a échoué veuillez contrôler votre réseau.**



**Pervasive System Analyzer**

**Relational Engine Test**  
The relational engine is about to be tested to verify that SQL Connection Manager on the engine is communicating as expected.

☐ I do not want to run the relational tests.  
☒ I want to run the relational tests.

Please enter the name of the engine data source you would like to test.

Machine Name:

Engine DSN:

Please select the tests you would like to perform on the relational engine.

☒ Create Table (write access required)  
☒ Read Data  
☒ Update Data (write access required)  
☒ Insert Data (write access required)

Le début des tests Relationnel va commencer : cliquer sur « **Suivant** »

**Pervasive System Analyzer**

**Relational Engine Test Results**  
Is your Relational Engine operating correctly?

Relational access test completed.

Relational access to Pervasive.SQL 2000i is functional

☒ Initialize  
☒ Create Table  
☒ Read Data  
☒ Update Data  
☒ Insert Data  
☒ Clean Up

L'analyse est terminée, Cliquer sur « **Suivant** »  
**Attention si un des tests a échoué veuillez contrôler votre réseau.**

**Pervasive.SQL Setup Complete**

Congratulations! You have successfully installed Pervasive.SQL.

☒ View readme

Click Finish to complete Setup.

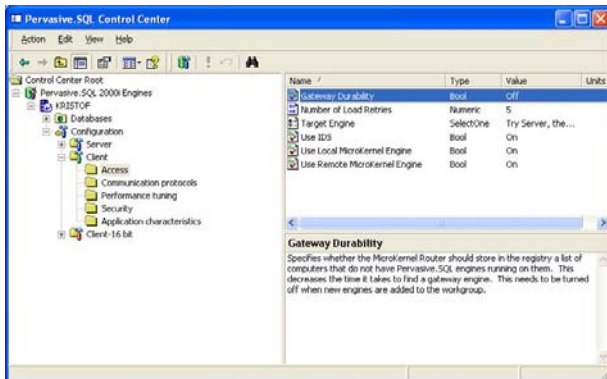
L'installation de Pervasive sur le poste client est terminée cliquer sur « **Finish** »

[Sommaire](#)

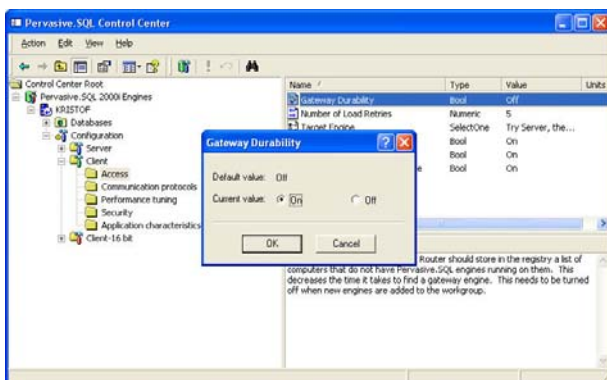


### 3.2.2 Paramétrage de Pervasive Partie Client

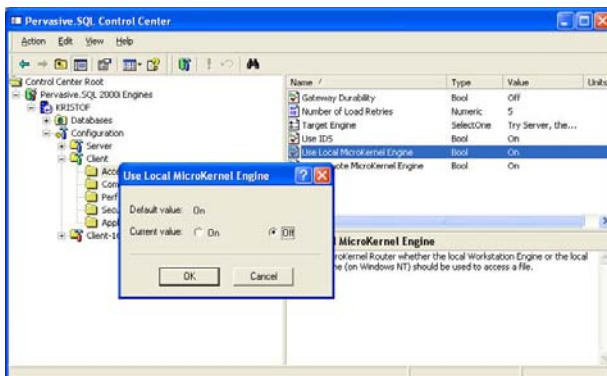
Démarrez l'application «Menu "Demarrer" → Pervasive → PervasiveControlCenter ». La fenêtre suivante apparaît :



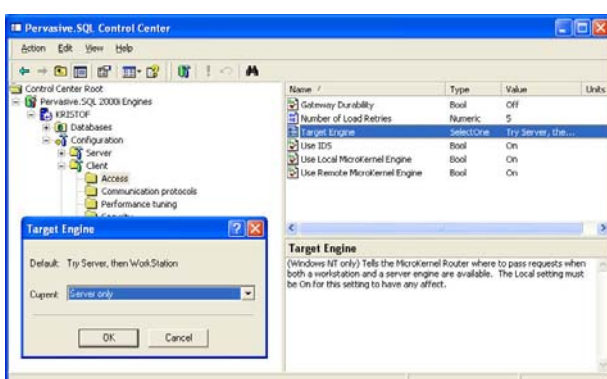
Ouvrir la clé « Pervasive.SQL 2000i Engines\Station\Configuration\Client\Access



Cliquer sur « **Gateway Durability** » mettre « **On** » dans Current value et cliquer sur « **Ok** »



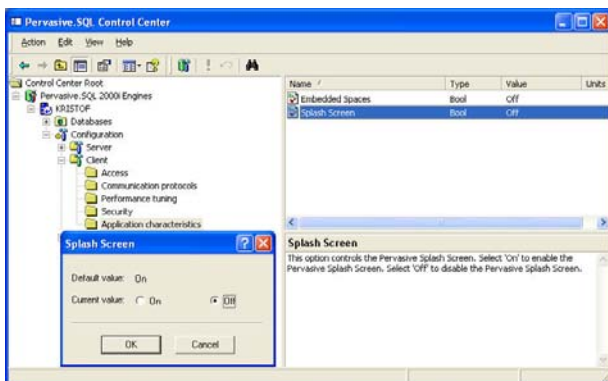
Cliquer sur « **Use Local Microkernel Engine** » mettre « **Off** » dans Current value et cliquer sur « **Ok** »



Cliquer sur « **Target Engine** » et sélectionner « **Serveur Only** » et valider sur « **OK** »

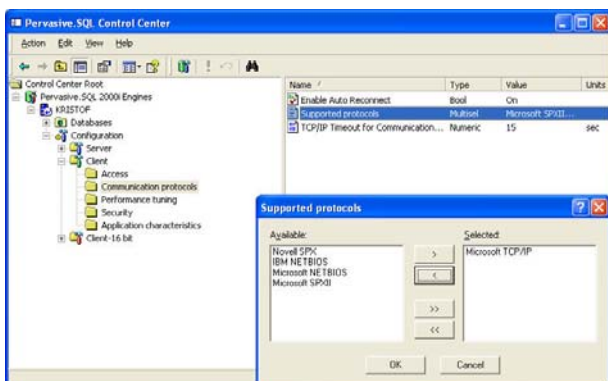


Ouvrez maintenant le répertoire « **Application characteristics** » :

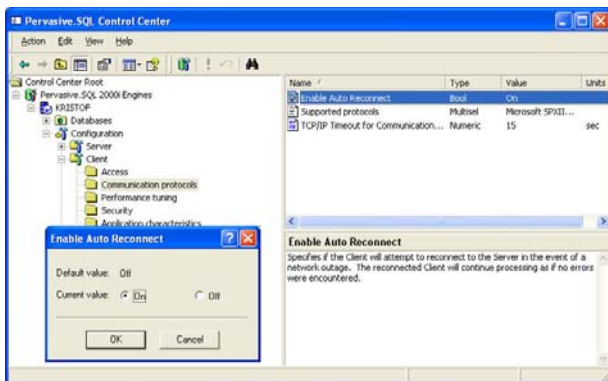


Cliquer sur « **splash screen** » et mettre à « **Off** » dans Current value puis valider sur « **OK** »

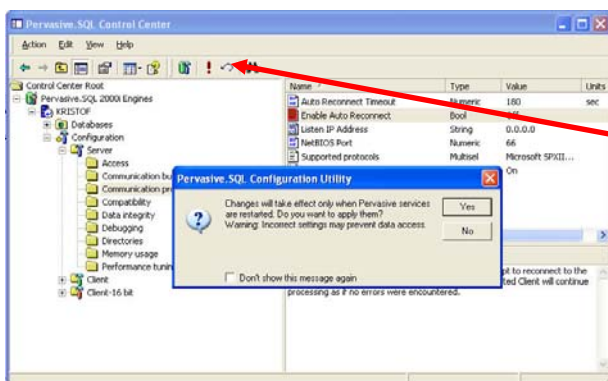
Ouvrez maintenant le répertoire « **Communication protocols** » :



Vous ne devez laisser que le Protocole « **Microsoft TCP/IP** » sur la partie de droite puis valider sur « **OK** »



Cliquer sur « **Enable Auto Reconnect** » et mettre « **ON** » dans Current value puis valider sur « **OK** »



Vous devez ensuite valider toutes ces nouvelles options pour cela cliquer sur " !" (point d'exclamation) qui se trouve sur la barre des Taches comme indiqué sur la fenêtre ci-contre et cliquez sur « **YES** »

- Redémarrer vos postes afin que l'installation soit complète. (Réseau complet)

[Sommaire](#)





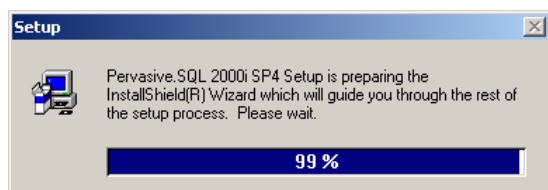
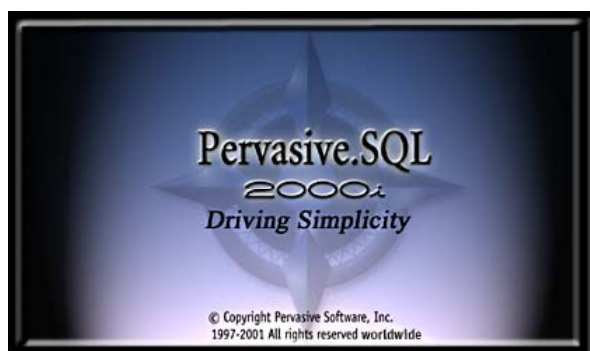
## Installation dans une configuration Pervasive Workstation

### 1. Installation du moteur de base de données Pervasive Workstation

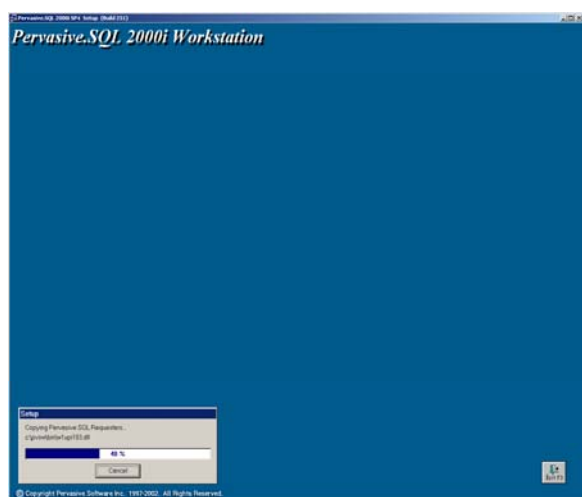
Insérer le cd rom de Visiodent 7.3 CPAM dans votre lecteur de CD/DVD, penser à vous munir de vos codes d'activation au préalable. Si votre ordinateur supporte l'exécution automatique, l'écran d'installation apparaîtra automatiquement après une dizaine de secondes, veuillez le quitter.

Aller explorer votre cd rom pour lancer l'installation de Pervasive qui se trouve à la racine de votre cd dans le répertoire « **Pervasive** » puis lance le « **setup.exe** » :


Les fenêtres suivantes apparaissent :



Veuillez patienter



L'installation est cours veuillez patienter

Une fois l'installation terminée, vous devez retrouver dans la barre de tâches (à coté de l'heure), l'icône Pervasive , veuillez redémarrer votre ordinateur afin de valider l'installation.

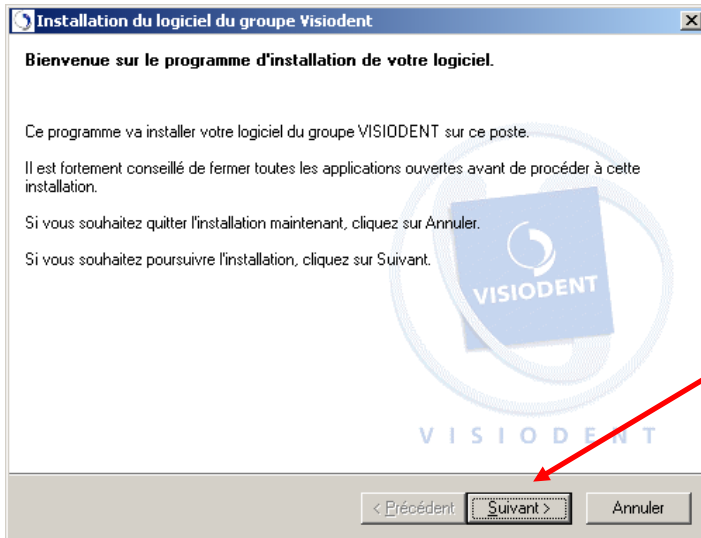
Cette installation est à reproduire sur tous les postes de votre réseau.

[Sommaire](#)

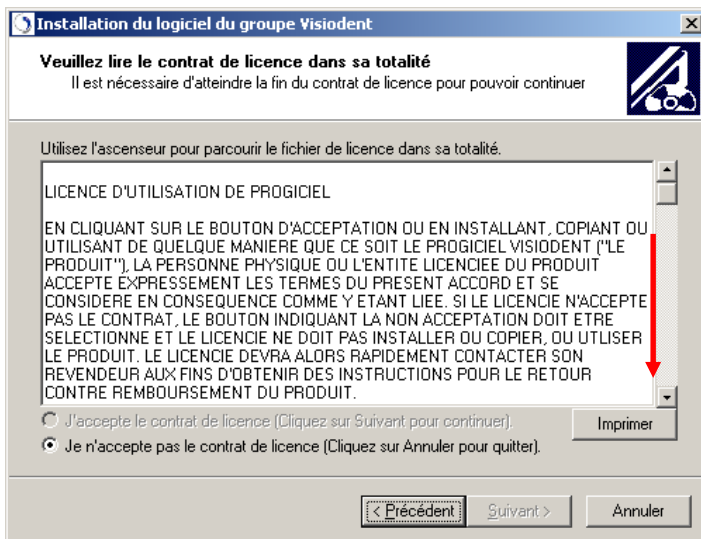


## 2. Installation de Visiodent sur le Serveur

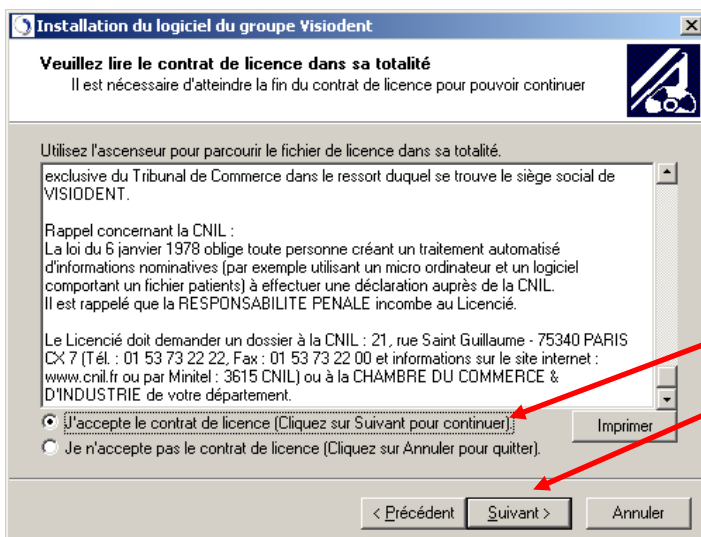
Insérer le cd rom de Visiodent 7.3 CPAM dans votre lecteur de CD/DVD, penser à vous munir de vos codes d'activation au préalable. Si votre ordinateur supporte l'exécution automatique, l'écran d'installation apparaît automatiquement après une dizaine de secondes. Dans le cas contraire, utilisez le Poste de travail.



Cliquer sur  
« **Suivant** » pour  
continuer



Veuillez lire le contrat  
de licence en faisant  
défiler l'ascenseur  
jusqu'au bas du  
texte.



Cliquer sur  
« **J'accepte** »  
Et  
« **Suivant** »





**Installation du logiciel du groupe Visiodent**

**Choix du type d'installation**  
Veuillez choisir le type d'installation désiré en fonction de l'utilisation de ce poste.

**Si vous êtes en monoposte**  
Si votre cabinet ne dispose que d'un seul poste, sélectionnez cette option.  
☐ Installation monoposte

**Si vous êtes en réseau**  
Dans le cas d'une installation sur plusieurs postes en réseau, installez d'abord le serveur. Puis, installez chacun des autres postes, en sélectionnant 'Installation client réseau'.  
☒ Installation serveur  
☐ Installation serveur dédié  
☐ Installation client réseau

**Personnalisation de l'installation**  
☒ Personnaliser l'installation

Cliquez sur Suivant pour poursuivre l'installation.


< Précédent **Suivant >** Annuler

Cliquer sur  
« **Installation  
serveur** »  
Et sur  
« **Personnaliser  
l'installation** »  
puis sur « **Suivant** »

**Installation du logiciel du groupe Visiodent**

**Veillez saisir la clef d'activation du logiciel**  
Cette clef d'activation vous a été fournie avec le présent logiciel.

La clef d'activation du logiciel Visiodent qui vous a été fournie, est composée d'une série de six codes de six caractères chacun, séparés par des traits d'union. Veuillez saisir chacun de ces codes dans les six cases ci-dessous.



-  -  -  -  -

Une fois la clef saisie, cliquez sur Suivant pour continuer.

< Précédent **Suivant >** Annuler

Saisir vos codes  
d'activation et cliquer  
sur « **Suivant** »

**Installation du logiciel du groupe Visiodent**

**Installation personnalisée**  
Vous pouvez définir vos options d'installation dans cette page.

**Chemins d'installation**

**Disponibilité de l'installation**  
 Cette installation sera disponible pour :

**Installation des modules**  
Veuillez choisir les composants à installer sur votre ordinateur.  
☒ Installation du module Pyxvital
 ☒ Installation de RSV-Imaging

Cliquez sur Suivant pour poursuivre l'installation.

< Précédent **Suivant >** Annuler

Dans cette fenêtre  
nous allons avoir  
plusieurs options  
d'installation :



**Définition des chemins du logiciel Pyxvital**

Le logiciel Pyxvital va être installé dans les répertoires spécifiés ci-dessous.

Pour modifier ces répertoires, veuillez cliquer sur les boutons à droite de chaque chemin.

Application : C:\Visiodent\XP\

Données : C:\Visiodent\XP\

Rétablir OK Cancel

**« Définir les chemins pour Pyxvital »**

L'application doit rester en local et le chemin des données doit pointer au même endroit que les données Visiodent. Cliquer sur « **Ok** » pour valider votre choix.

**Définition des chemins du logiciel Visiodent**

Le logiciel Visiodent va être installé dans les répertoires spécifiés ci-dessous.

Pour modifier ces répertoires, veuillez cliquer sur les boutons à droite de chaque chemin.

Application : C:\Visiodent\XP\

Données : C:\Visiodent\XP\Data\

Filtre : C:\Visiodent\XP\Filtres\

Palette : C:\Visiodent\XP\Palettes\

Imagerie : C:\Visiodent\XP\Imagerie\

Act. sons : C:\Visiodent\XP\ActesSon\

Rdv. sons : C:\Visiodent\XP\RdvSon\

Observ. sons : C:\Visiodent\XP\Obserson\

Param. act. : C:\Visiodent\XP\Paramact\

Textes : C:\Visiodent\XP\Textes\

Archive : C:\Visiodent\XP\Archive\

Rétablir OK Cancel

**« Définir les chemins pour Visiodent »**

Dans cette fenêtre nous allons pouvoir définir d'autres chemins. Cliquer sur « **Ok** » pour valider les changements.

- Si vous souhaitez ne pas installer « Pyxvital » ou « Rsv Imaging », il suffit de décocher les cases. Sinon cliquer sur « **Suivant** » pour continuer votre installation.

**Installation du logiciel du groupe Visiodent**

**Paramétrage de Pyxvital**

Veuillez choisir le fournisseur d'accès à Internet

Veuillez sélectionner le fournisseur d'accès à Internet que vous voulez utiliser pour télétransmettre vos feuilles de soin électroniques.

☐ Connexion avec WANADOO-Santé

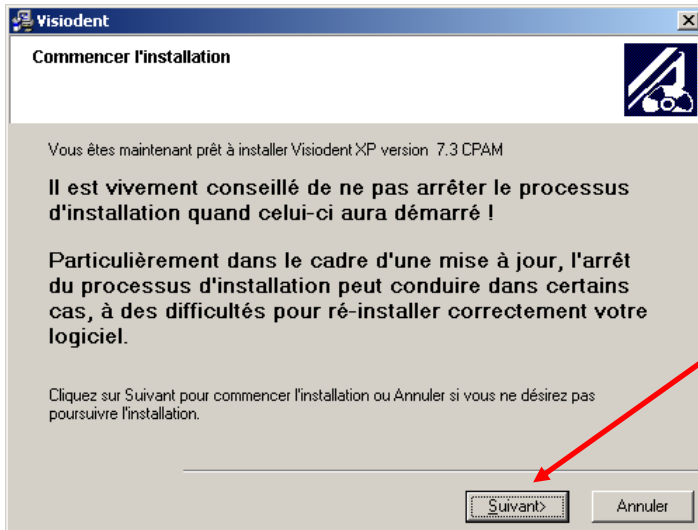
☐ Connexion avec CEGETEL

☐ Connexion avec NETMEDICOM

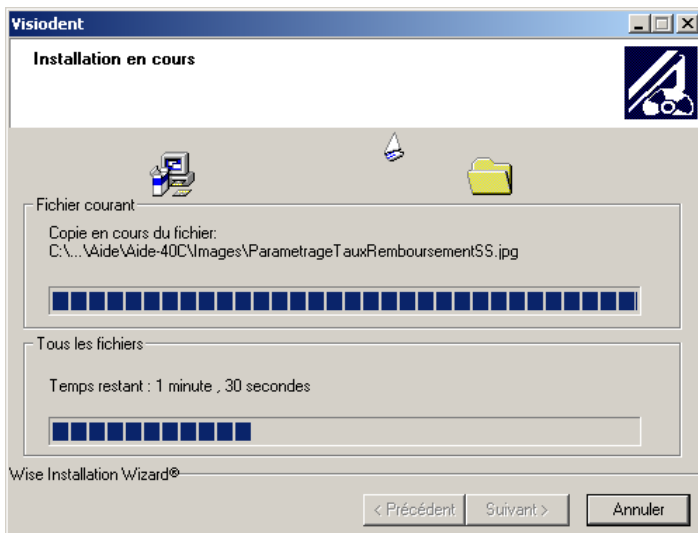
Cliquez sur Suivant pour poursuivre l'installation.

< Précédent Suivant > Annuler

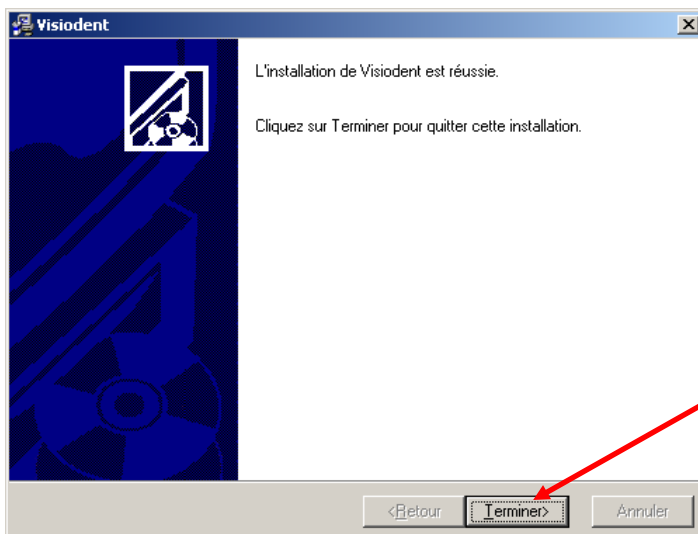
Si vous avez sélectionné Pyxvital la fenêtre ci-contre apparaît. Veuillez sélectionner votre fournisseur d'accès et cliquer sur « **Suivant** »



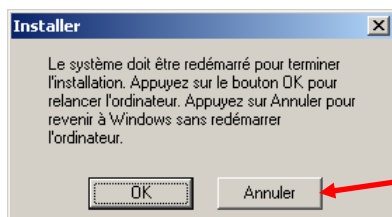
Cliquer sur « **Suivant** »



Veuillez patienter



Cliquer sur  
« **Terminer** »



Si cette fenêtre apparaît cliquer sur « **Annuler** »

- Maintenant veuillez partager votre répertoire VisiodentXP en accès complet (partage et sécurité).

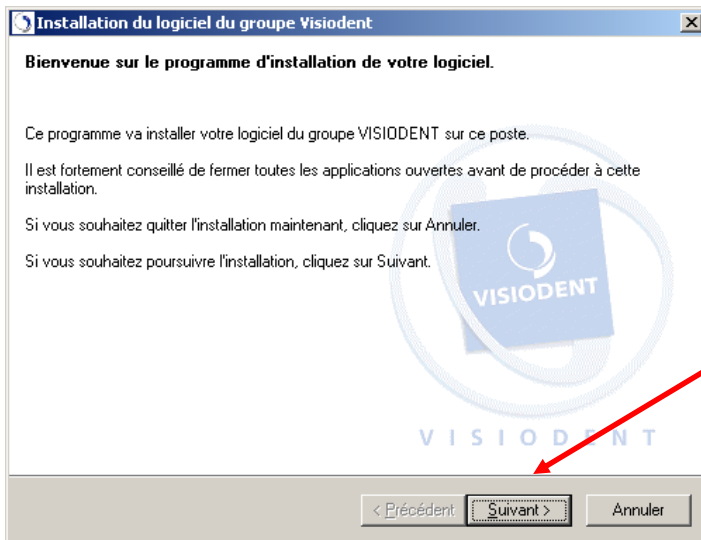
[Sommaire](#)



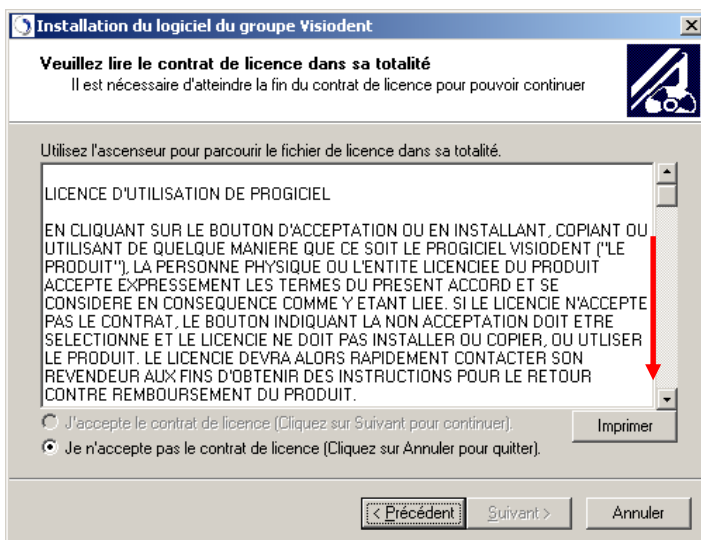
### 3. Installation du Visiodent sur le Client

Avant de commencer l'installation du logiciel VisiodentXP 7.3 CPAM, veuillez créer votre lecteur réseau.

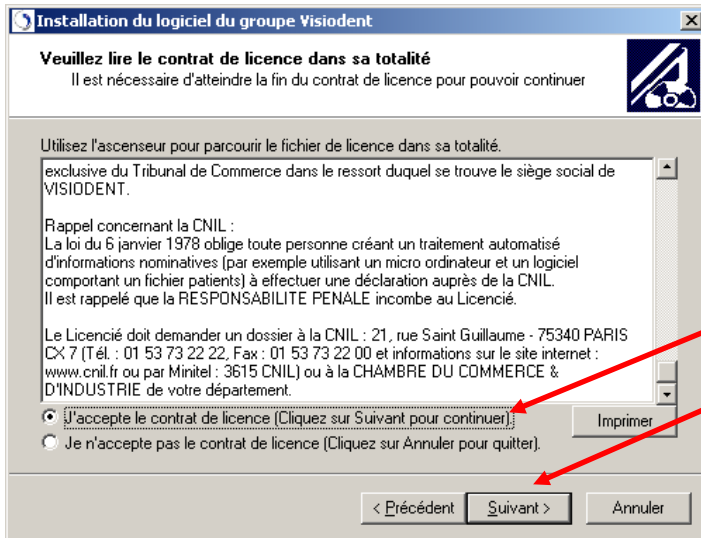
Insérer le cd rom de Visiodent 7.3 CPAM dans votre lecteur de CD/DVD. Si votre ordinateur supporte l'exécution automatique, l'écran d'installation apparaît automatiquement après une dizaine de secondes. Dans le cas contraire, utilisez le Poste de travail pour démarrer la procédure d'installation.



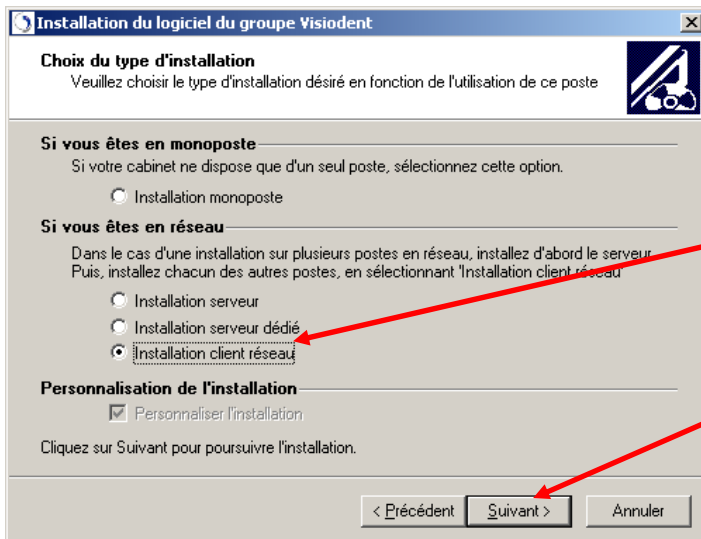
Cliquer sur « **Suivant** »  
pour  
suivre l'installation



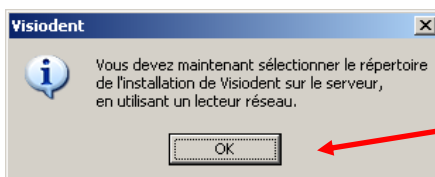
Lire le contrat de  
licence



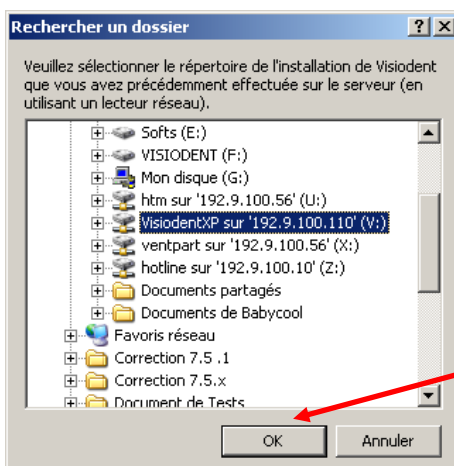
Cliquer sur  
« **j'accepte** »  
Et  
« **Suivant** »



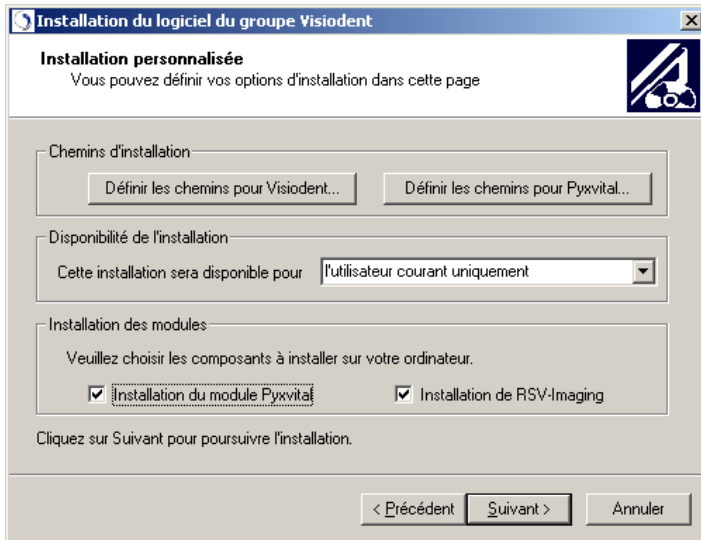
Cliquer sur  
« **Installation  
client réseau** »  
Et  
« **Suivant** »



Cliquer sur  
« **OK** »

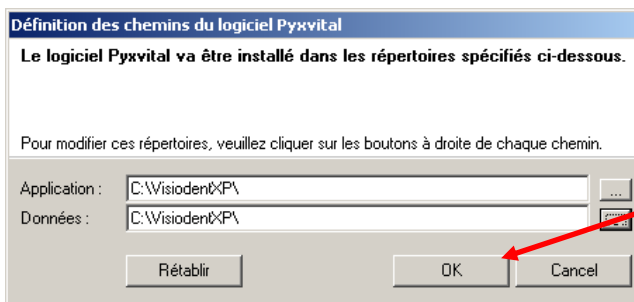


Sélectionner votre  
lecteur réseau et  
Cliquer sur « **Ok** »



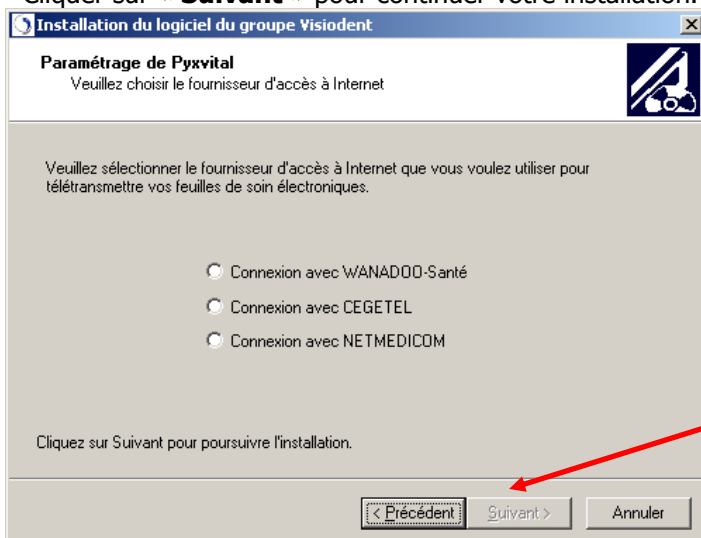
Dans cette fenêtre nous allons avoir plusieurs options d'installation :

- Si vous souhaitez ne pas installer « Pyxvital » ou « Rsv Imaging », il suffit de décocher les cases.



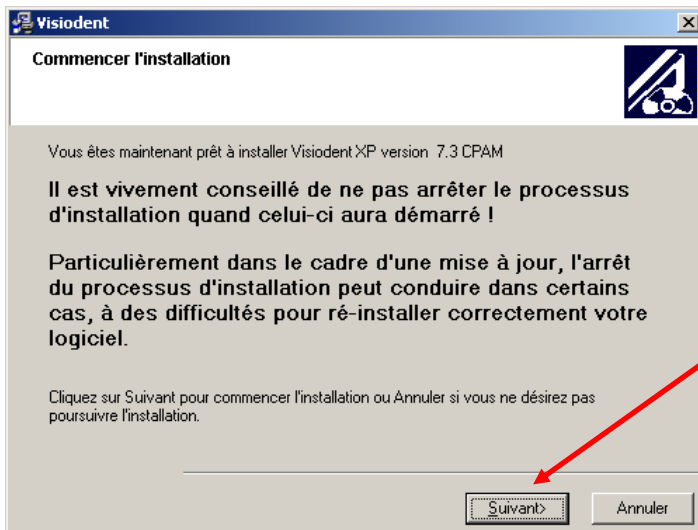
« **Définir les chemins pour Pyxvital** »  
L'application doit rester en local et le chemin des données doit pointer sur votre lecteur réseau.  
Cliquer sur « **Ok** » pour valider votre choix.

- Cliquer sur « **Suivant** » pour continuer votre installation.

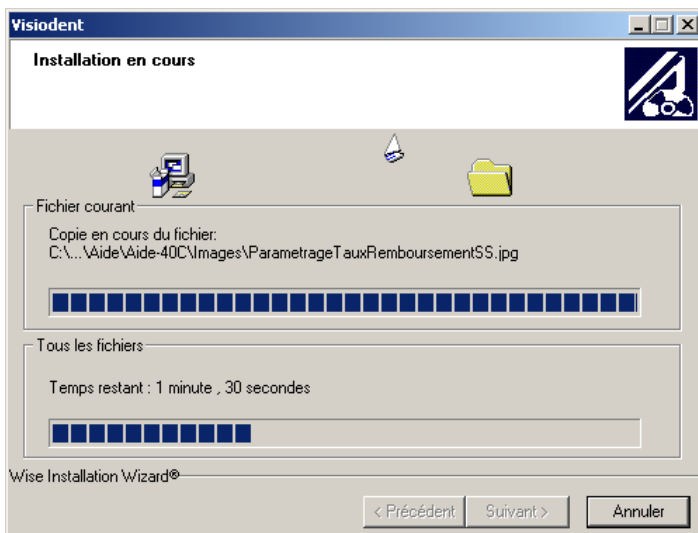


Si vous avez sélectionné Pyxvital la fenêtre ci-contre apparaît. Veuillez sélectionner votre fournisseur d'accès et cliquer sur « **Suivant** »

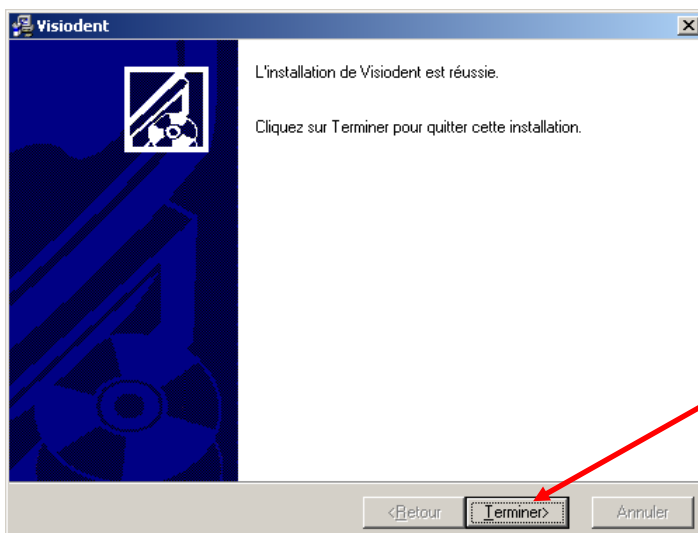




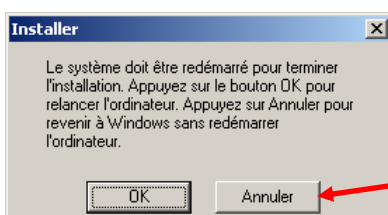
Cliquer sur « **Suivant** »



Veuillez patienter



Cliquer sur  
« **Terminer** »



Si cette fenêtre apparaît  
cliquer sur « **Annuler** »

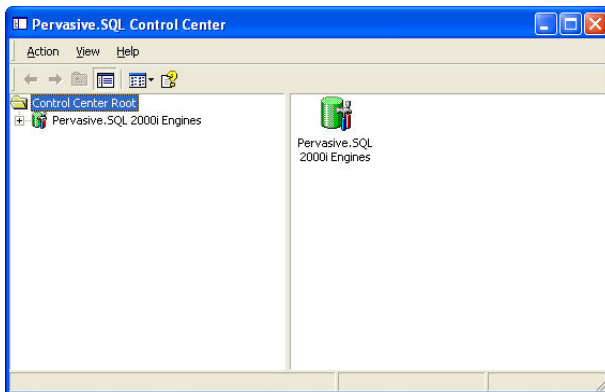


### 3. Erreurs Pervasive : 116

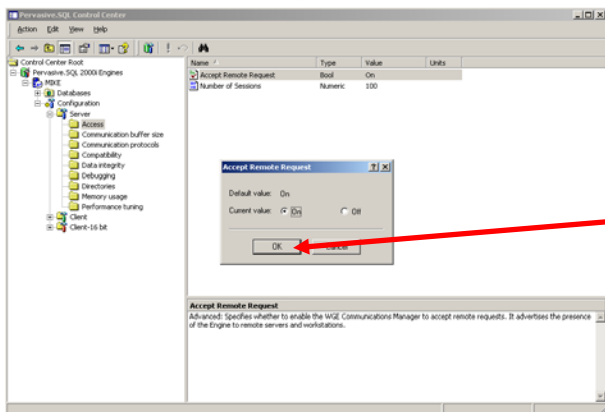
- Au lancement de votre poste réseau, si vous rencontrez une erreur « **116** »



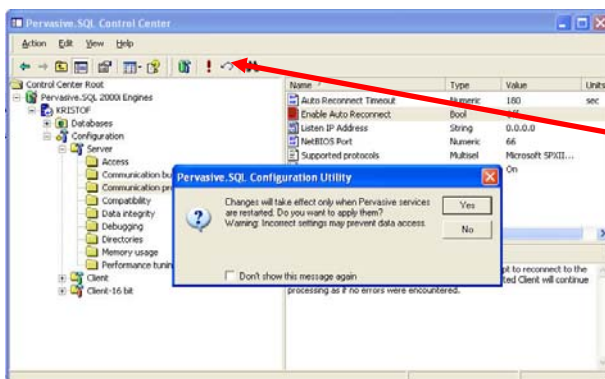
- Démarrez l'application «Menu "Demarrer" → Pervasive → PervasiveControlCenter ». La fenêtre suivante apparaît :



Ouvrez la clé « Pervasive.SQL 2000i  
Engines\Serveur\Configuration  
\Server\Access



Cliquer sur « **Accept Remote Request** » et mettre la valeur sur « **On** » puis cliquer sur « **OK** »



Vous devez ensuite valider toutes ces nouvelles options pour cela nous allons cliquer sur " !" (point d'exclamation) qui se trouve sur la barre des Tâches comme indiqué sur la fenêtre ci-contre et cliquez sur « **YES** »



- Cette opération est à effectuer sur tous vos postes (Réseau & Serveur), Veuillez ensuite redémarrer tous les ordinateurs du réseau.

- Si le problème persiste, veuillez supprimer le fichier « **~pvsw~.loc** » qui se trouve dans le répertoire de données de l'application (\VisiodentXP\Data par défaut) sur le poste **Serveur**. Relancer ensuite tous vos postes. (Réseau & Serveur)

[Sommaire](#)



## Premier démarrage de l'application Visiodent

### 1. Démarrage et paramétrage de Visiodent

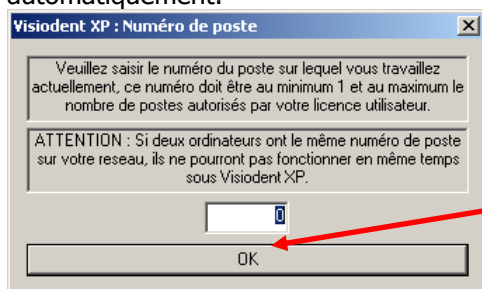


• Lancer Visiodent avec l'icône présente sur le bureau **Visiodent XP**, ceci est le premier lancement du logiciel, un certain nombre de paramètres sont nécessaires tels que :

- Le numéro de poste
- Le cabinet (le Centre de Santé Dentaire)
- Les praticiens
- Les utilisateurs
- Les actes (et les familles d'actes)
- Le module de télétransmission

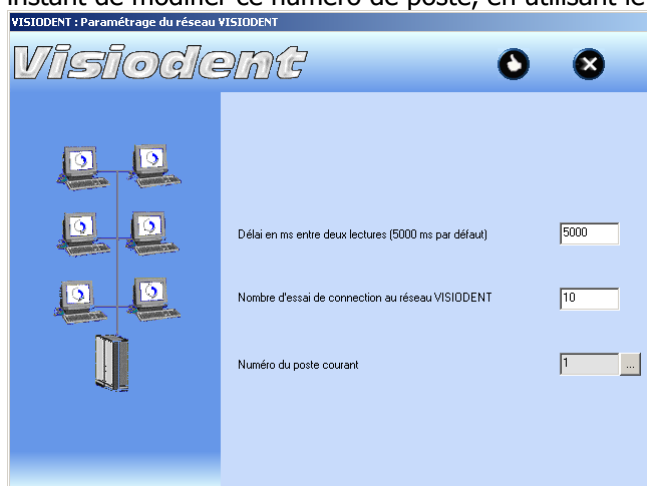
### 2. Paramétrage du numéro de poste

Lors du premier démarrage de la première installation, la fenêtre de saisie du numéro de poste s'affiche automatiquement.



Veillez saisir « **un numéro de poste** » (attention chaque poste doit avoir un numéro différent) et cliquer sur « **OK** »

Par la suite, si vous modifiez votre installation réseau en ajoutant un poste par exemple, il sera possible, à tout instant de modifier ce numéro de poste, en utilisant le menu Paramètres – Réseau.



### 3. Paramétrage du cabinet (clinique)

Lors du premier démarrage de la première installation, la fenêtre de saisie des informations du cabinet s'affiche automatiquement.



Visiodent XP : Paramétrage du cabinet

**Visiodent**

Coordonnées Banque Fonctionnement

Nom du cabinet

Code d'activation

Adresse

Téléphone

Fax

E-Mail

Internet

Veillez saisir un « **Nom du cabinet** ». Ceci est obligatoire pour continuer et valider avec le bouton Valider

Par la suite, si vous souhaitez modifier votre installation il sera possible, à tout instant de modifier ces paramètres, en utilisant le menu Paramètres – Cabinet. Se référer à l'aide en ligne fournie avec l'application pour plus d'information.

NB : Après le premier démarrage de l'application, il sera indispensable de configurer l'application pour le mode de fonctionnement en Centre de Santé Dentaire. Pour cela, il suffira d'activer le paramétrage du cabinet puis de sélectionner l'onglet « Fonctionnement » (attention la saisie du mot de passe administrateur est indispensable).

VISIODENT : Paramétrage du cabinet

**Visiodent**

Coordonnées Banque Fonctionnement

Numéro de clinique

Définition du mot de passe administrateur

☐ Activer la procédure de clôture comptable

☐ Activer la gestion des logins par utilisateurs

☐ Activer la numérotation unique des factures

Compteur utilisé

☐ Activer la numérotation unique des bordereaux de reçu ESPECES

Compteur utilisé

Veillez les informations nécessaires au fonctionnement en Centre de Santé Dentaire et activer toutes les options figurant sur cette fenêtre (veillez à sélectionner les compteurs de facture et de reçus pour versement espèces). Ceci est obligatoire pour continuer et valider avec le bouton Valider

#### 4. Paramétrage des praticiens

Lors du premier démarrage de la première installation, la fenêtre de saisie des informations des praticiens s'affiche automatiquement. Il est indispensable à ce stade de saisir les praticiens avec les codes d'activation qui vont ont été fournis lors de la livraison.

Par la suite, si vous souhaitez modifier votre installation il sera possible, à tout instant de modifier ces paramètres (par exemple pour ajouter un praticien), en utilisant le menu Paramètres – Praticiens. Se référer à l'aide en ligne fournie avec l'application pour plus d'information.



Visiodent XP : Paramétrage des praticiens

# Visiodent

Code Nom

Général Compléments Particularités Méthode Autres

Code praticien Code d'activation

Etat civil



DR Nom Prénom

Adresse

Coordonnées professionnelles

Téléphone Téléphone portable Fax

E-Mail Internet

Cliquer sur le bouton Nouveau

Visiodent XP : Paramétrage des praticiens

# Visiodent

Code Nom

Général Compléments Particularités Méthode Autres

Code praticien 1 Code d'activation

Etat civil



DR TEST Nom TEST Prénom

Adresse

Coordonnées professionnelles

Téléphone Téléphone portable Fax

E-Mail Internet

Veillez saisir un « **Code praticien** » ex : 1 ensuite le « **code d'activation** » qui se trouve à côté du numéro finess sur la feuille des codes d'activation. Saisir le « Nom » & « Prénom » souhaités. Cliquer maintenant sur l'onglet « **Particularités** » :

Visiodent XP : Paramétrage des praticiens

# Visiodent

Code Nom

Général Compléments Particularités Méthode Autres

Numéro d'ordre Code profession

Numéro FINESS

☐ Salarié...



Numéro INSEE

☐ Membre d'une AGA...

Agrément de l'appareil

Rétoalvéolaire Panoramique Téléradiographique

Couleur... Masquer les paramètres d'actes du praticien par défaut ☐

Veillez saisir le numéro Finess indiqué sur la feuille des codes d'activation, un code profession et un numéro d'ordre. Cliquer sur le bouton Enregistrer pour sauvegarder les informations saisies



## 5. Paramétrage des utilisateurs

Après le premier démarrage de l'application, il est nécessaire de saisir les utilisateurs de l'application. Par défaut, seul l'administrateur existe et il est fortement déconseillé de permettre à l'ensemble des utilisateurs d'utiliser ce profil ! Il est possible de créer des utilisateurs réels (Pierre, Paul, Jacques, etc.) et/ou des profils (Assistante, Praticien, etc.). Ensuite il sera nécessaire d'attribuer des habilitations à chaque utilisateur/profil. Ceci permet par exemple de définir des habilitations pour un profil donné et de les affecter à l'ensemble des utilisateurs ayant ce type de profil.

Cliquez sur le bouton Nouveau. Veuillez saisir un « **Code** », un « **Mot de passe** » et un « **Nom** » d'utilisateur. Puis définir l'ensemble des habilitations. Cliquez enfin sur le bouton Enregistrer.

Par la suite, si vous souhaitez modifier votre installation il sera possible, à tout instant de modifier ces paramètres (par exemple pour ajouter un utilisateur), en utilisant le menu Paramètres – Utilisateurs. Se référer à l'aide en ligne fournie avec l'application pour plus d'information.

NB : le menu Paramètres – Utilisateurs figure dans les éléments de menu, dès lors que l'option « Activer la gestion des logins par utilisateurs » est activée dans le paramétrage du cabinet.

## 6. Paramétrage de la comptabilité

Après le premier démarrage de l'application, il est nécessaire de renseigner le fond de caisse initial pour la gestion des espèces. Il peut être également intéressant de sélectionner le mode de remboursement à l'assuré afin qu'il soit sélectionné par défaut lors des opérations de remboursement pour "trop perçu" ou "trop versé". Pour cela, il suffit d'afficher la fenêtre de paramétrage de la comptabilité en utilisant le menu Paramètres – Comptabilité.

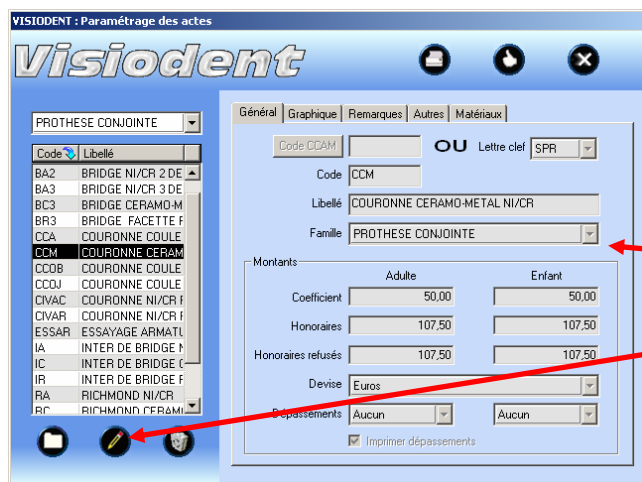
Cliquez sur le bouton Modifier. Veuillez saisir un montant de fond de caisse initial. Puis sélectionnez le mode de remboursement à l'assuré. Cliquez enfin sur le bouton Enregistrer.

ATTENTION : une fois défini, le montant de caisse initial, il n'est plus possible de le modifier; il est donc nécessaire de porter une attention particulière à sa saisie. Se référer à l'aide en ligne fournie avec l'application pour plus d'information.



## 7. Paramétrage des actes (et des familles d'actes)

Après le premier démarrage de l'application, il est nécessaire de vérifier si les actes fournis par la procédure d'installation correspondent à l'activité de la clinique. Pour cela, il suffit d'afficher la fenêtre de paramétrage des actes en utilisant le menu Paramètres – Actes. Il est possible de modifier les actes existants mais également de recréer tout ou partie des actes nécessaires.

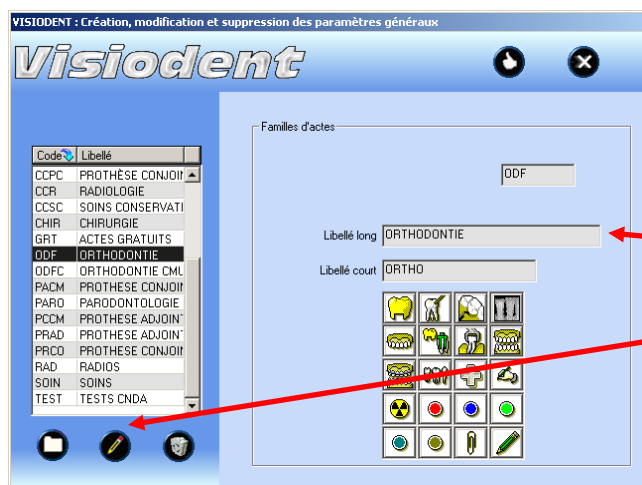


Cliquez sur le bouton Nouveau pour créer un nouvel acte ou sur le bouton Modifier pour modifier un acte existant. Saisissez les informations demandées puis cliquez sur le bouton Enregistrer pour valider la saisie.

Par la suite, si vous souhaitez ajouter / supprimer des actes ou modifier des actes existants il sera possible, à tout instant d'utiliser le menu Paramètres – Actes. Se référer à l'aide en ligne fournie avec l'application pour plus d'information. Il est cependant fortement recommandé d'étudier précisément la nomenclature d'actes avant le démarrage de la clinique.

NB : Attention, les actes communs à l'ensemble des praticiens de la clinique doivent être définis pour le praticien de référence (le 1<sup>er</sup> praticien crée lors du premier démarrage). Tous les actes saisis pour un autre praticien, que le praticien de référence, seront considérés comme des actes spécifiques au praticien pour lequel ils ont été créés.

Pour faciliter la saisie des actes, ces derniers sont regroupés en famille. Pour créer ou modifier les familles d'actes, il suffit d'utiliser le menu Paramètres – Familles d'actes. Le classement d'un acte dans une famille est réalisé sur la fenêtre de paramétrage des actes (décrite ci-dessus). Se référer à l'aide en ligne fournie avec l'application pour plus d'information.



Cliquez sur le bouton Nouveau pour créer une nouvelle famille ou sur le bouton Modifier pour modifier une famille existante. Saisissez les informations demandées puis cliquez sur le bouton Enregistrer pour valider la saisie.

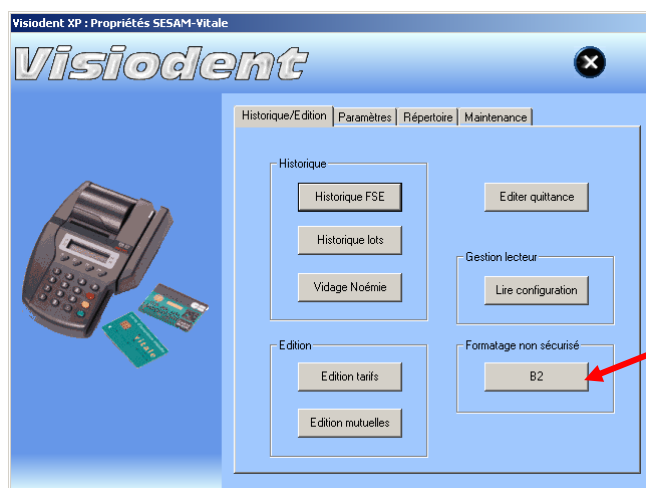
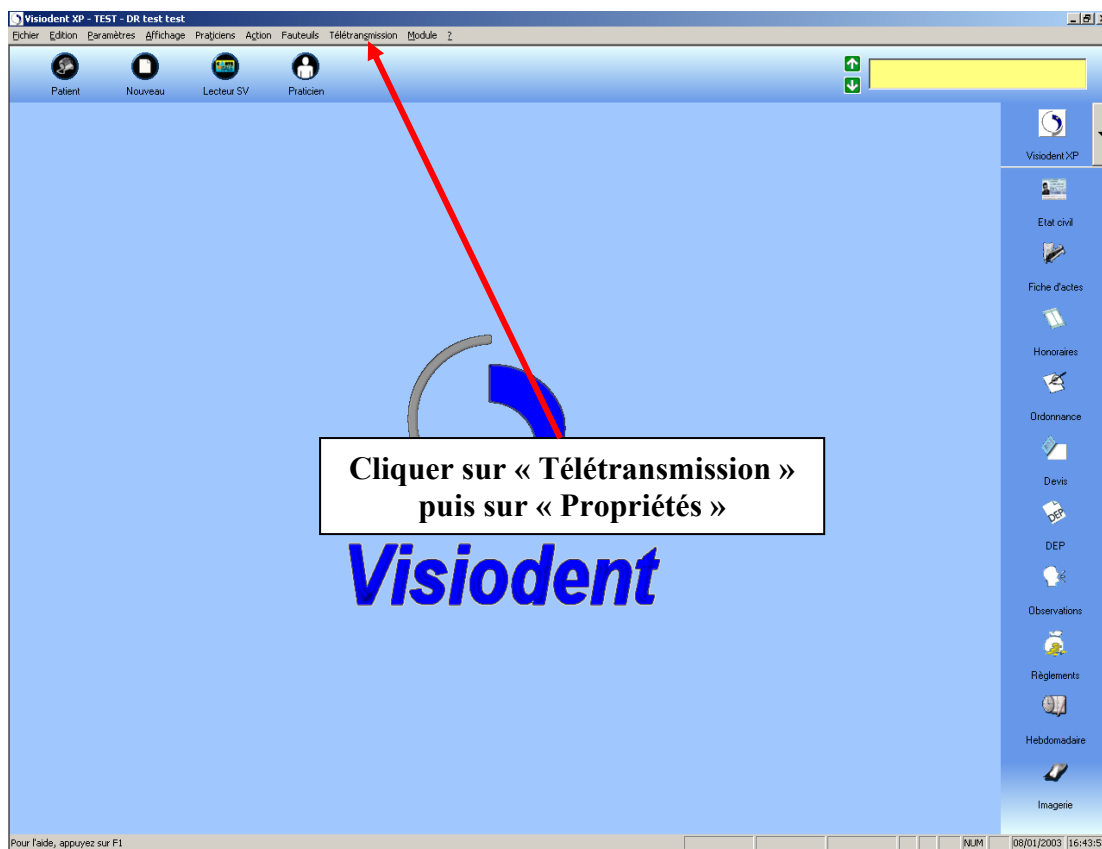
## 8. Paramétrage du module de télétransmission

Après le premier démarrage de l'application, il est nécessaire de paramétrer la télétransmission des FSE.

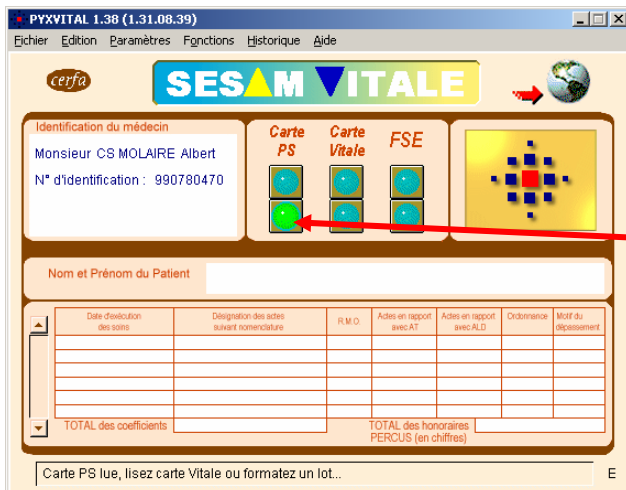




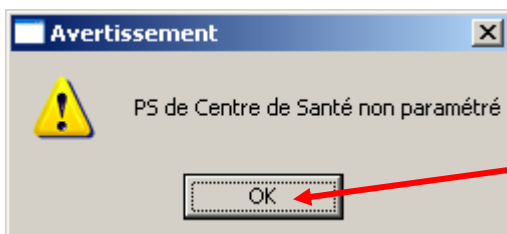
Par la suite, si vous souhaitez modifier votre installation il sera possible, à tout instant de modifier ces paramètres en utilisant le menu Télétransmission – Propriétés. Se référer à l'aide en ligne fournie avec l'application pour plus d'information.



Cliquer sur « **B2** »



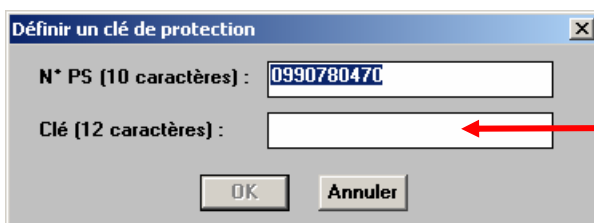
Cliquer sur la boule « **Carte PS** »



Ce message est normal car vous n'avez pas encore saisi la clé de protection, cliquer sur « **OK** »



Cliquer sur « **Paramètres** » et sur « **Définition d'une clé de protection** »



Veillez saisir la clé de protection PyxVital fournie lors de la livraison. puis cliquer sur « **OK** »

## 9. Accéder à l'aide en ligne de l'application

A tout instant lors de l'utilisation de l'application Visiodent, il est possible d'accéder à l'aide en ligne. Seule la version électronique de l'aide est disponible (Visiodent ne fournit pas de manuel utilisateur « papier »). Ceci permet une mise à jour instantanée conformément aux évolutions de l'application.



Deux possibilités s'offrent à vous :

- Accéder à l'aide complète en utilisant le menu « ? – Rubriques de l'aide ».
- Accéder à l'aide en fonction de votre localisation dans l'application en utilisant le menu « ? – Aide » ou appuyez sur la touche F1 de votre clavier.

La première possibilité permet d'afficher une liste des rubriques d'aides (Modules, Paramétrage, Dossiers) tandis que la deuxième possibilité vous affiche directement l'aide en fonction du module actif (sur lequel vous travaillez). Cette dernière possibilité est généralement appelée « Aide contextuelle » puisqu'elle s'affiche en fonction du contexte dans lequel vous êtes. Lors du parcours de l'aide contextuelle, il est possible à tout instant de revenir à la liste des rubriques de l'aide en cliquant sur les liens hypertextes "Retour accueil" qui se trouvent généralement en haut à droite de chaque page d'aide.

Bienvenue  <b>DOSSIERS</b> Cycles de traitement Journée comptable Sauvegarde Sesam Vitale Traçabilité Utilisateurs  <b>LES MODULES</b> Agenda Caisse Comptabilité DEP Devis Extraction de données Fiche d'actes Fiche patient Fiche de prothèses Honoraires Impayés Multi-Critères Observations Ordonnance Parodontologie Rappels Règlements	Relevé d'honoraires Statistiques Stocks Tiers payant Tiers payant SB Traitement de texte Utilitaires  <b>LE PARAMETRAGE</b> Actes Agenda Application Cabinet Codes postaux Comptabilité Correspondants Fournisseurs Généraux Médicaments Mot de passe Praticiens Produits Régimes complémentaires Régimes obligatoires Taux de change Taux de remboursement Utilisateurs
---	--

[Sommaire](#)